

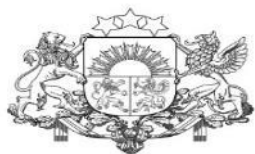


Zemkopības ministrija

# Latvijas meža nozares stratēģiskā attīstība.

Āris Jansons

Meža departamenta direktors



Zemkopības ministrija

# Meža un saistīto nozaru attīstības pamatnostādnes

- Latvijas meža nozare apvieno mežsaimniecību, mežizstrādi un koksnes pārstrādi
- Saglabājot šo integritāti, mēs:
  - ✓ stiprinām valsts ekonomisko drošību;
  - ✓ maksimizējam devumu valsts ekonomikā;
  - ✓ nodrošinām kontroli pār ilgtspējības principu ievērošanu

## Pievienotā vērtība:

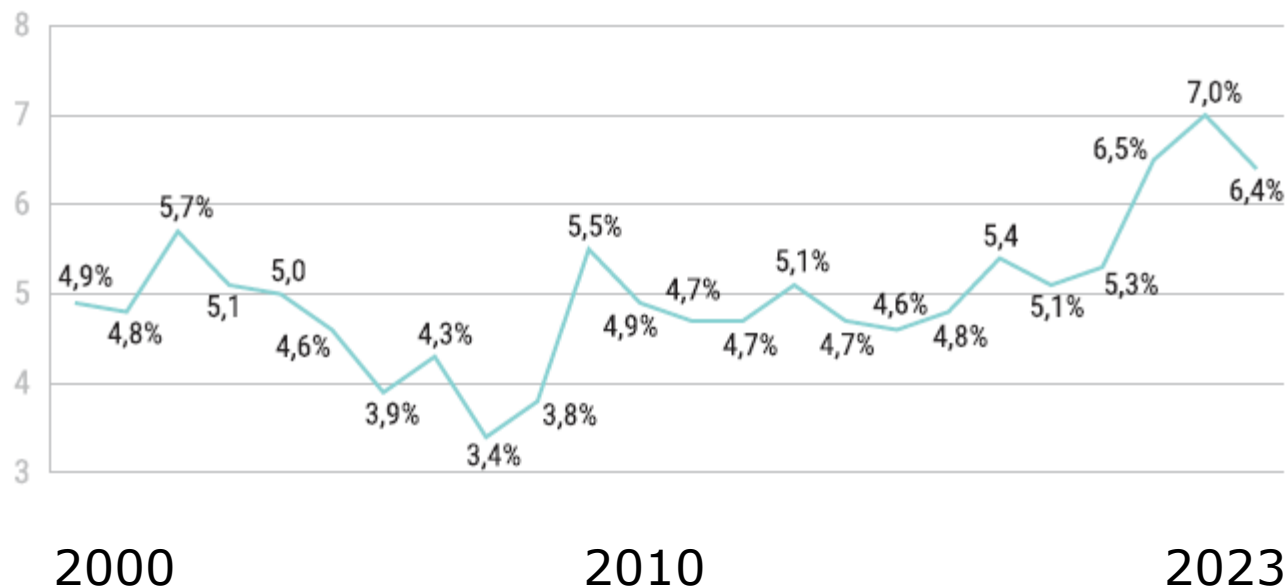
Kokapstrāde 3,6 %,

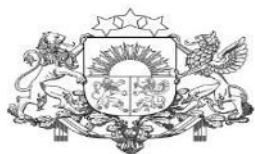
Mežsaimniecība un

mežizstrāde 2,2 %,

Mēbeļu ražošana 0,6 %

Meža nozares  
pievienotā vērtība,  
% IKP





Zemkopības ministrija

# Meža un saistīto nozaru attīstības pamatnostādnes

Izmaiņas mežizstrādes apjomos:



Pievienotā vērtība (milj. EUR)



Darbvietas (tūkst.)



Nodokļi (milj. EUR)



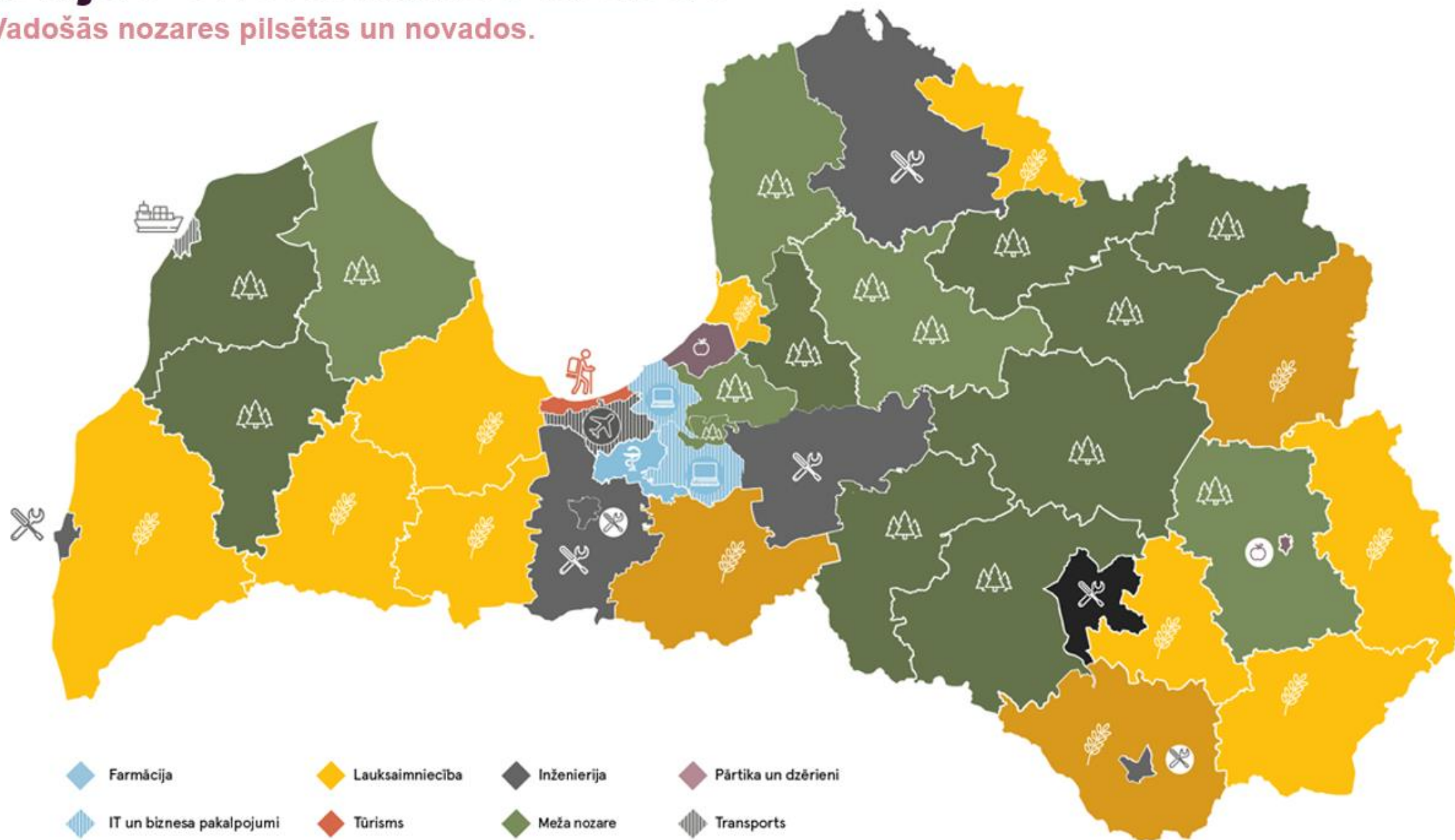
■ Tiešā

■ Tiešā, netiešā un saistītā Latvijā

■ Tiešā, netiešā un saistītā Latvijā un ārzemēs

# Latvijas ekonomikas krāsas

Vadošās nozares pilsētās un novados.





Zemkopības ministrija

# Meža un meža zemju ilgtspējīga (nenoplicinoša) apsaimniekošana, lai veidot sakoptu, neatkarīgu un pārtikušu Latviju

Bioloģiskās daudzveidības uzturēšana

Klimata pārmaiņu un šo pārmaiņu negatīvās ietekmes gan uz cilvēku sabiedrību, gan bioloģisko daudzveidību, mazināšana



Pielāgošanās klimata pārmaiņām (adaptācija)

Bioekonomikas pastāvēšanas nodrošināšana:  
nozares devums tautsaimniecībā un sabiedrības labklājībā

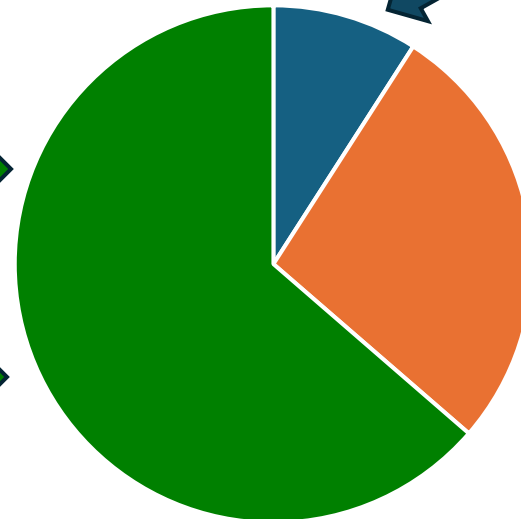
- ✓ Pamatnostādnēs ņemts vērā, ka pieaug pieprasījums pēc atjaunojamā resursa un bioekonomikas pamata – koksnes. Eiropas Savienībai jābūt pašpietiekamai šī resursa nodrošināšanā, ne tikai lai īstenotu drošības un ekonomikās izaugsmes, bet arī bioloģiskās daudzveidības mērķus.
- ✓ Atslēgas vārdi: adaptācija, atjaunošana, konkurētspēja, dinamiskā dabas aizsardzība



## Saimnieciskajos mežos:

- mērķtiecīga atjaunošana, jaunaudžu kopšana, barības vielu un skābekļa pieejamības nodrošinājums
- ekspozīcijas nelabvēlīgai faktoru ietekmei mazināšana

- Bez saimnieciskās darbības (10%)



- Pielāgošanās klimata pārmaiņām un to radīto iespēju izmantošana, kāpinot koku un audžu rezistenci un pret nelabvēlīgo faktoru ietekmi un atjaunošanās spēju pēc ietekmes

- Adaptējot konkrētiem mež tipiem un koku sugām piemērotākos dabai tuvākas meža apsaimniekošanas risinājumus un veicinot audžu ilgstošu saglabāšanos arī ar augstāku atmirušo koku īpatsvaru (20%)

- Integritāte meža ainavas līmenī



Zemkopības ministrija

## Telpiskā specializācija: situācija

<b>Aprobežojuma veids</b>	<b>Īpatsvars, %</b>
Aizliegta mežsaimnieciskā darbība	4,4
Aizliegta galvenā cirte un kopšanas cirte	2,9
Aizliegta galvenā cirte	2,8
Aizliegta kailcirte	6,7

- Vai tas ir daudz?
- Vai tur, kur nav aizliegts, tiešām ir atļauts?
- Kurš maksā par dabas aizsardzību Latvijā? (Kā tad ar kompensācijām?)



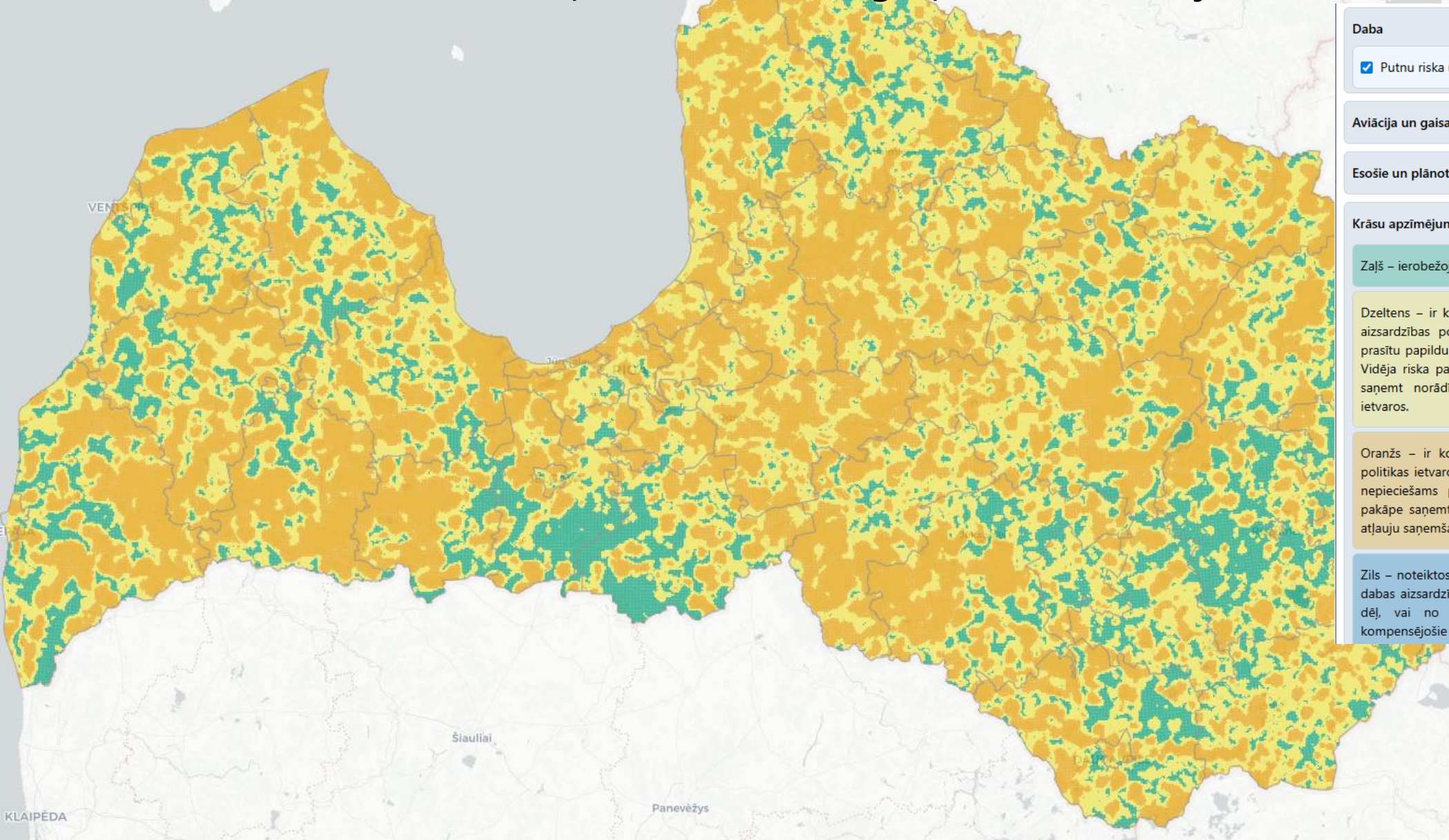
LVGMC



Klimata un enerģētikas  
ministrija

Rīks industriālajai attīstībai piemērotāko teritoriju noteikšanai

- Vai tas ir daudz?
- Vai tur, kur nav aizliegts, tiešām ir atļauts?



Daba ^

Putnu riska (jutīguma) karte

Aviācija un gaisa satiksme v

Esošie un plānotie AER projekti v

Krāsu apzīmējumi

Zaļš – ierobežojumi nav konstatēti.

Dzeltens – ir konstatēti nelieli vai iespējami ierobežojumi dabas aizsardzības politikas ietvaros vai radaru izvietojuma dēļ, kuri prasītu papildu izvērtējumu vai papildu saskaņojumu saņemšanu. Vidēja riska pakāpe saņem negatīvu atzinumu IVN ietvaros vai saņem norādījumus būtisku papildu darbību veikšanai IVN ietvaros.

Oranžs – ir konstatēti būtiski ierobežojumi dabas aizsardzības politikas ietvaros vai radaru izvietojuma dēļ, kuru novērtēšanai ir nepieciešams padziļināts izvērtējums vai izpēte. Augsta riska pakāpe saņem negatīvu atzinumu IVN ietvaros vai būvniecības atļauju saņemšanas / saskaņošanas ietvaros.

Zils – noteiktos gadījumos tehnoloģiju izvietošana nav iespējama dabas aizsardzības politikas ierobežojumu vai radaru izvietojuma dēļ, vai no atbildīgās institūcijas var tikt prasīti būtiski kompensējošie pasākumi.



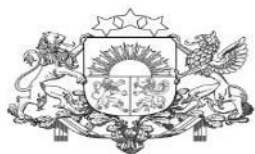
Zemkopības ministrija

## Bioloģiskā daudzveidība

- Kurš maksā par dabas aizsardzību Latvijā?  
(Kā tad ar kompensācijām?)

Meža (zemes) īpašnieks uztur dabas aizsardzības sistēmu:

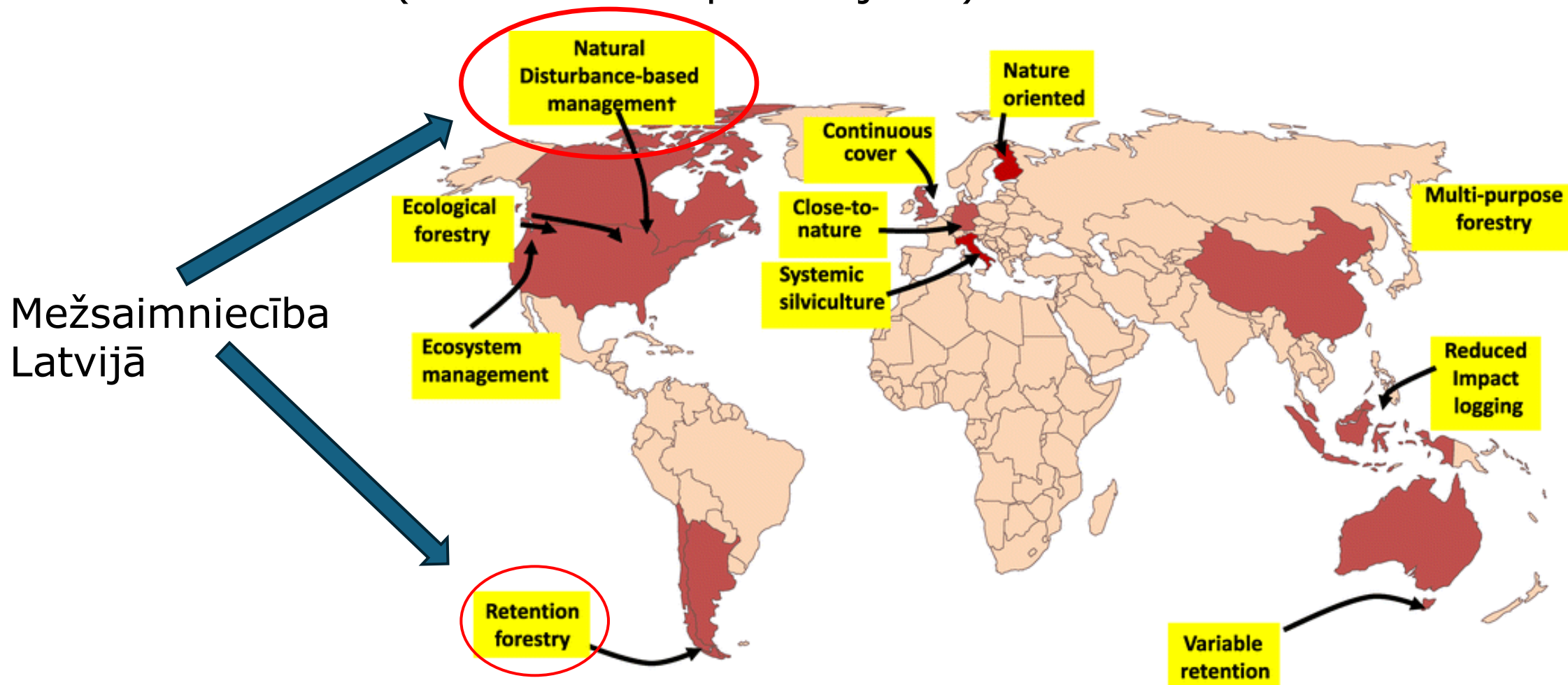
1. Meža apsaimniekošanas normatīvos noteiktie ierobežojumi t.sk.  
Dabas aizsardzības noteikumi meža apsaimniekošanā
2. Normatīvi noteiktie ierobežojumi teritorijas izmantošanā
3. Nodokļi
  - 3.1. Tiešie
  - 3.2. Bāze uz atjaunojamiem resursiem balstītai pievienotās vērtības ķēdei, nodokļiem tajā meža un saistītajās nozarēs



Zemkopības ministrija

# Bioloģiskā daudzveidība

- Kurš maksā par dabas aizsardzību Latvijā?  
(Kā tad ar kompensācijām?)





Zemkopības ministrija

# Bioloģiskā daudzveidība

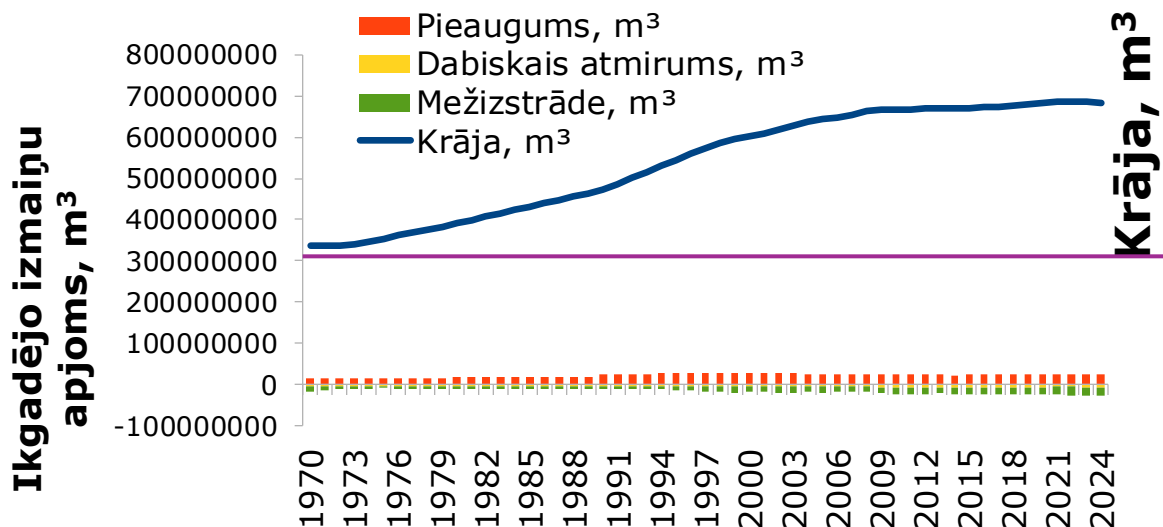
- Meža īpašniek saimnieciskajos mežos veikuši nozīmīgus ieguldījumus bioloģiskās daudzveidības uzturēšanā, pa ko liecina dabas skaitīšanā un citās inventarizācijās konstatēto biotopu un sugu atradņu daudzums.
- Tāpat ieguldījums ir atmirušās koksnes vai ekoloģisko koku saglabāšana. Piemēram, pēdējo 15 gadu laikā atstāto ekoloģisko koku krāja palielinājusies par 11.7 milj. m<sup>3</sup> (NMM). Īpašnieka tīrajiem ienākumiem esot 20 EUR m<sup>-3</sup>, kopējās ieguldījums sastāda 234 milj. EUR.
- Pamatnostādnes postulē telpiski dinamisku dabas aizsardzību (ainavu ekoloģisko plānošanu), kurā nozīmīga loma ir meža īpašnieku brīvprātīgai iesaistei. Ne tikai jau veiktie ieguldījumi, bet arī aptaujas liecina, ka meža īpašnieki ir gatavi darīt arī vēl vairāk bioloģiskajai daudzveidībai saimnieciskajos mežos
- Būtiska sistēma, kurā:
  - 1) iespējama dinamiska dabas aizsardzība
  - 2) īpašnieka darbības bioloģiskās daudzveidības kāpināšanai netiek sodītas
  - 3) īpašnieka darbības bioloģiskās daudzveidības kāpināšanai tiek atalgotas



Zemkopības ministrija

## Meža ekosistēmas pakalpojumi: Kādēļ dabas kredītu tirgus ir nepieciešams?

Pozīcija: Latvijai ir nepieciešama un iespējama uz atjaunojamiem resursiem balstīta tautsaimniecības attīstība



Meža ekosistēmas pakalpojumi sadalījumā pēc to izmaiņām, pārdomāti kāpinot meža ražību un ienākumus no mežu apsaimniekošanas:

I Vērtība palielinās: gaisa un ūdens attīrīšana, oglekļa piesaiste gadā, trokšņu slāpēšana, atsevišķi rekreācijas pakalpojumi, atsevišķi bioloģiskās daudzveidības elementi u.c.

II Vērtība būtiski nemainās: atsevišķi rekreācijas pakalpojumi, atsevišķi bioloģiskās daudzveidības elementi u.c.

III Vērtība krītas: atsevišķi rekreācijas pakalpojumi, atsevišķi bioloģiskās daudzveidības elementi u.c.



Zemkopības ministrija

## Kā uzturēt visus meža ekosistēmas pakalpojumus?

- ✓ Normatīvi noteikti ierobežojumi
- ✓ Brīvprātīgi pasākumi:
  - (a) nekompensēti,
  - (b) kompensēti

Dabas kredītu tirgus varētu būt nozīmīgs (nozīmīgākais) instruments, kā modernizēt meža apsaimniekošanu mainot no pārregulētas uz brīvprātīgu kompensētu

Dabas kredītu tirgus varētu būt nozīmīgs (nozīmīgākais) instruments, kā sabiedrībai plašāk iesaistīties meža apsaimniekošanā

Rīcības brīvības un **regulējuma** attiecība mežu pārvaldībā





Ministry of Agriculture  
Republic of Latvia

# Dabas atjaunošanas regula

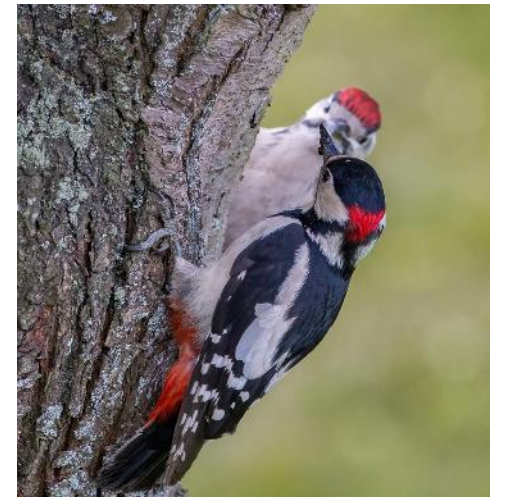
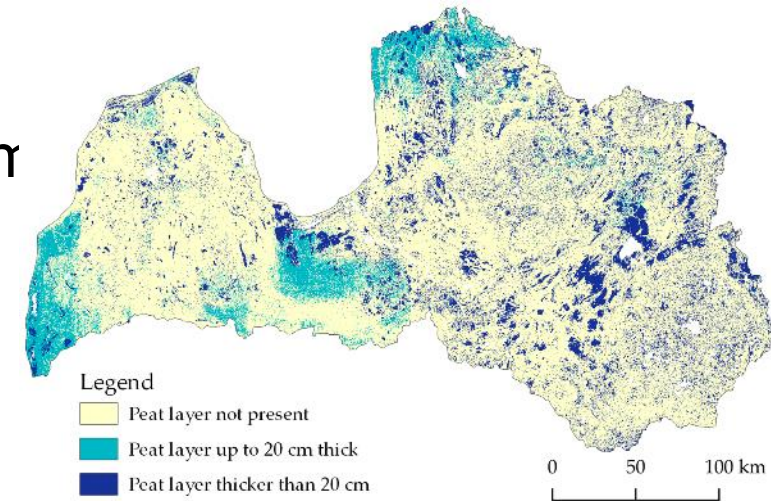
## Galvenie uzdevumi meža nozarei

➤ **Biotope atjaunošana:** Līdz 2030. gadam atjaunot visn 30% sliktā stāvoklī esošo biotopu, līdz 2050. gadam – 90%. Prioritāri pasākumi jāīsteno "**Natura 2000**" teritorijās.

➤ **Kūdras purvu atjaunošana**

➤ **Papildus jāveic pasākumi**, lai meža putnu indekss, mirušās koksnes apjoms, nevienmērīgas vecumstruktūras mežu īpatsvaru, koku sugu daudzveidību un citi bioloģiskās daudzveidības indikatori uzrāda augšupejošu tendenci, līdz tiek sasniegts apmierinošs līmenis;

Atjaunojamās platības un meža apsaimniekošanas prasības tiks detalizētas **Nacionālajā atjaunošanas plānā**.

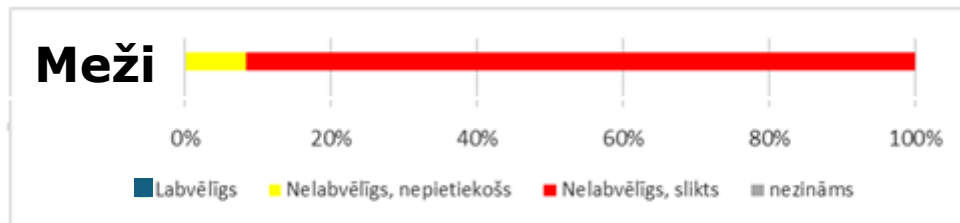




Zemkopības ministrija

# Biotoņu ziņojums

„Pārskats par ziņojumu par Padomes 1992. gada 21. maija direktīvas 92/43/EEK par dabisko dzīvotņu, savvaļas faunas un floras aizsardzību ieviešanu 2019.-2024. gadā”

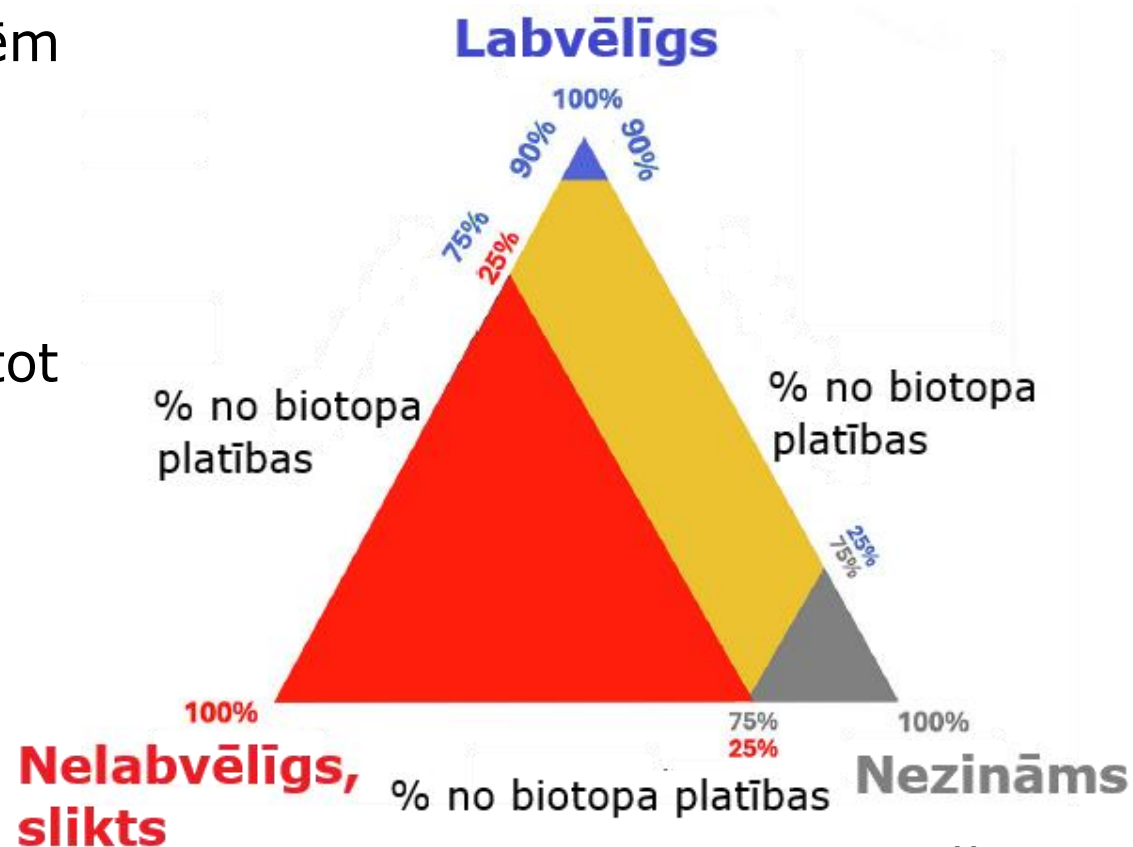


- Kādēļ tā?
- Ko darīt?

Metodika: aizsardzības stāvokļa izvērtēšanai biotopiem pēc kvalitatīvās vērtēšanas pakāpēm tiek vērtēti katrs no zemāk minētajiem kritērijiem:

- 1) dabiskās izplatības areāls,
- 2) kopējā biotopa aizņemtā platība,
- 3) specifiskās struktūras un funkcijas (ieskaitot raksturojošās sugas),
- 4) iepriekšminēto kritēriju nākotnes izredzes.

Good	Labvēlīgs
Inadequate	Nelabvēlīgs, nepietiekams
Bad	Nelabvēlīgs, slikts
Unknown	Nezināms





Ministry of Agriculture  
Republic of Latvia

# Biotopu stāvoklis/ Dabas atjaunošanas regula

Member State

Latvia

Condition

Good

Not good

Unknown

## Condition of habitat groups according to the Nature Restoration Regulation



Meži



Fraction of the habitat area in good, not good and unknown condition, split by habitat group according to the Nature Restoration Regulation. Marine habitats 1110, 1120, 1160, 1170, 1180 and 8330 are included in the "Marine" group. The value in parenthesis indicates the habitat area in square kilometers.





Zemkopības ministrija

# Nepieciešamas investīcijas labvēlīga ES meža biotopu stāvokļa nodrošināšanā

Tas nebūs vienkārši:

- nozīmīga platība (~336 k ha)
- aktīvi kvalitātes uzlabošanas pasākumi gandrīz nav paredzēti plānos par biotopu kvalitātes uzlabošanu (pirmā versija)

Priekšnoteikumi, lai nodrošinātu uzlabojumu:

- nemainās kopējā biotopu platība
- tiek izmantoti risinājumi, kas ir:
  - 1) vienkārši un mašinizējami
  - 2) finansiāli izdevīgi vai neitrāli, lai:
    - a) nodrošinātu iespējas pasākumus veikt arī meža īpašniekiem, kuriem ir maz finanšu resursu – tāpat iespējami plašu pasākumu īstenošanu
    - b) pieejamos resursu izmantotu lietderīgāk – pētniecībā, risinājumu izstrādē, monitoringā. Monitoringā plašāk jāiesaistās meža nozares zinātniskajām institūcijām (kas šī brīža priekšlikumā nav paredzēts)



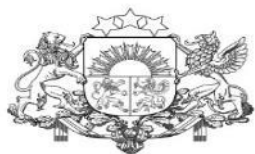


Ministry of Agriculture  
Republic of Latvia

# Dabas atjaunošanas regula

Sagaidāmi mēģinājumi ieviest jaunus saistošus ierobežojumus un standartus meža apsaimniekošanā (pretrunā ar Eiropā dominējošo pieeju brīvprātīgai dabas aizsardzībai):

- var tikt noteiktas obligātas prasības par lielāku atmirušās koksnes apjoma un bioloģiski vecu koku atstāšanu cirsmās;
- īpašniekiem, kuru īpašumos ir nosusināti purvi, var tikt piedāvāta vai pieprasīta hidroloģiskā režīma atjaunošana (grāvju aizdambēšana).
- var tikt paplašinātas mikroliegumu un citu aizsargājamo teritoriju platības, skarot privātīpašumus.
- spiediens uz visu ES biotopu platību stingru aizsardzību (iekļaujot senajos mežos, caur biotopu kvalitāti un citos veidos), kas nav ES prasība.



Zemkopības ministrija

## 12. pants: Meža ekosistēmu atjaunošana

1. Papildus teritorijām, uz kurām, ievērojot 4. panta 1., 4. un 7. punktu, attiecas atjaunošanas pasākumi, dalībvalstis ievieš atjaunošanas pasākumus, kas ir vajadzīgi, lai uzlabotu meža ekosistēmu biodaudzveidību, vienlaikus ņemot vērā meža ugunsgrēku risku.
2. Dalībvalstis panāk, ka valsts līmenī parasto meža putnu populāciju indekss, kas konkretizēts VI pielikumā, uzrāda augšupēju tendenci, ko mēra laikā no 2024. gada 18. augusta līdz 2030. gada 31. decembrim un pēc tam reizi sešos gados, līdz ir sasniegti apmierinoši līmeņi, kā noteikts saskaņā ar 14. panta 5. punktu.
3. Dalībvalstis panāk, ka valsts līmenī vismaz seši no septiņiem tālāk minētajiem meža ekosistēmu indikatoriem, kas konkretizēti VI pielikumā un izvēlēti, pamatojoties uz to spēju pierādīt meža ekosistēmu biodaudzveidības uzlabošanas attiecīgajā dalībvalstī, uzrāda augšupēju tendenci. Tendenci mēra laikā no 2024. gada 18. augusta līdz 2030. gada 31. decembrim un pēc tam reizi sešos gados, līdz ir sasniegti apmierinoši līmeņi, kā noteikts saskaņā ar 14. panta 5. punktu:





Zemkopības ministrija

## 12. pants: Meža ekosistēmu atjaunošana Diskusija – kuru indikatoru neizvēlamies

- a) stāvoša atmirusī koksne;
- b) guloša atmirusī koksne;
- c) nevienmērīgas vecumstruktūras mežu īpatsvars;
- d) meža savienotība;
- e) organiskā oglekļa uzkrājums;
- f) to mežu īpatsvars, kuros dominē autohtonas koku sugas (priekšlikums neizvēlēties);
- g) koku sugu daudzveidība

Priekšlikumi konkrētām darbībām (un ģeoreferencējamām teritorijām), izvēlēti pēc kritērijiem:

- finansiāli izpildāmi (līdz 2030. gadam)
- kur iespējams – saistīti ar jau plānotiem pasākumiem, stratēģiju mērķiem
- pierādāmi rezultāti – iespējams monitorings

# Stāvošā un guļošā atmirušā koksne



## Aktualitāte:

Atmirušā koksne noder par substrātu daudzām organismu grupām, kuras tieši vai netieši ir atkarīgas no tās (Müller & Bütler 2010).

Latvijā vairāk nekā 90 retu un aizsargājamo sugu eksistence tieši un netieši saistāma ar atmirušās koksnes pieejamību (Liepa, 2021).

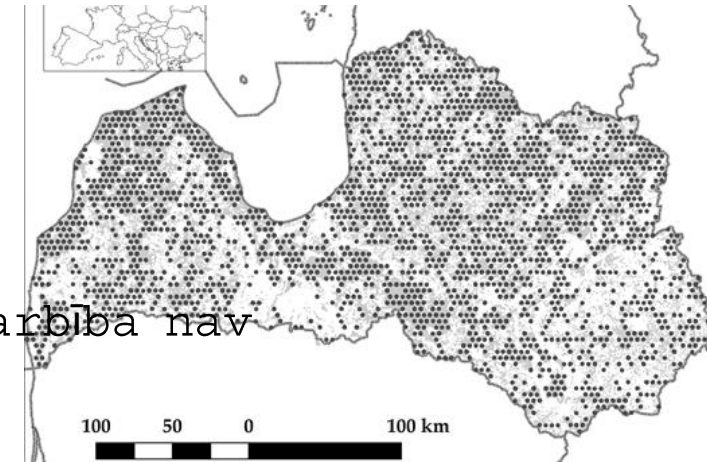
Vidējais atmirušās koksnes apjoms:

- 11 m<sup>3</sup> ha<sup>-1</sup> (28 Eiropas valstu 2015. gada MSI dati; Forests Europe, 2020)
- 15,8 m<sup>3</sup> ha<sup>-1</sup> (19 Eiropas valstu ICP-Forests tīkla dati (2006 - 2008) dati; Puletti et al., 2019)

## Metodika

: Izmantojot MSI IV cikla (2019-2023) datus no 4050 parauglaukumiem aprēķināti vidējie apjomi (m<sup>3</sup> ha<sup>-1</sup>)

- visai atmirušajai koksnei
- stāvošajai atmirušajai koksnei
- guļošajai atmirušajai koksnei:
  - apsaimniekotās audzēs
  - nesen neapsaimniekotās audzēs, kur saimnieciskā darbība nav ierobežota
  - aizliegta/ ierobežota saimnieciskā darbība:



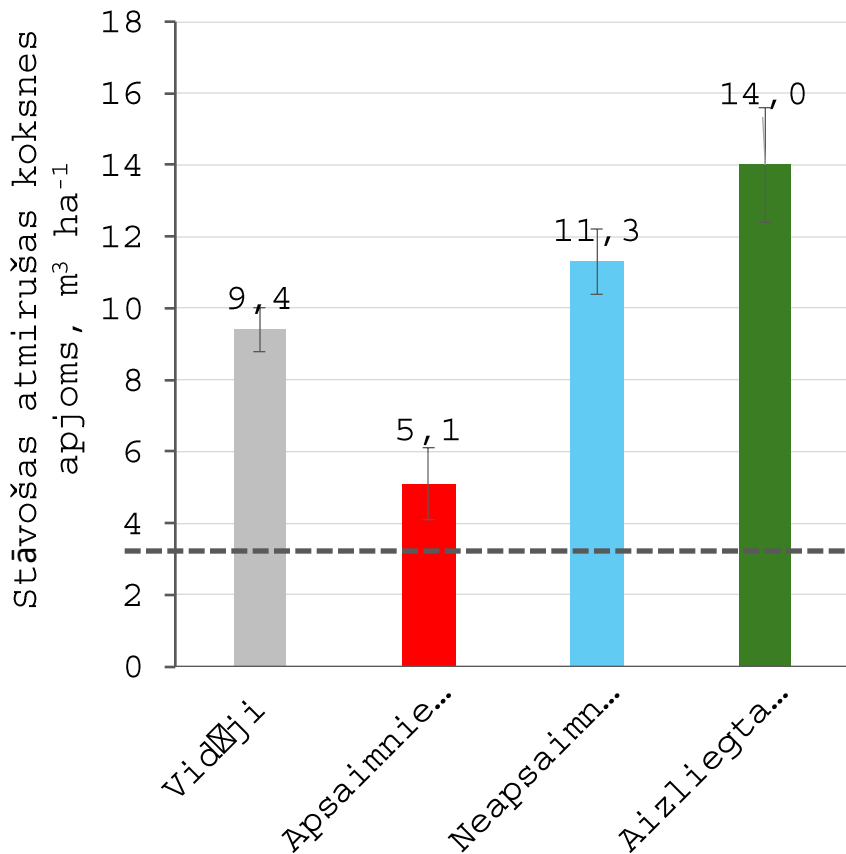
Literatūras analīzē noteikt atmirušās koksnes minimālās kritiskās sliekšņa vērtības ar atmirušo koksni saistītajam specialīstū sugām.  
- visām sugām kopā  
- ekonomiski nozīmīgajām koku sugām atsevišķi

Salīdzināt Latvijā pieejamo atmirušās koksnes daudzumu ar kritiskajiem sliekšņiem.

Matisone,  
2025

# Stāvoša atmirušī koksne

Veido 36% no kopējās atmirušās koksnes – Eiropā ~40% (Forest Europe, 2020)



Eiropā vidēji 3,8 m<sup>3</sup> ha<sup>-1</sup> (Forest Europe, 2020)

## Kritiskie sliekšņi speciālistu sugām:

### Trīspirkstu dzenis:

- 30 –150 m<sup>3</sup> ha<sup>-1</sup>
- Vidēji **≥15-18 m<sup>3</sup> ha<sup>-1</sup>** 100 ha platībā

### Baltmugurdzenis:

- **8-17m<sup>3</sup> ha<sup>-1</sup>** lapu koku

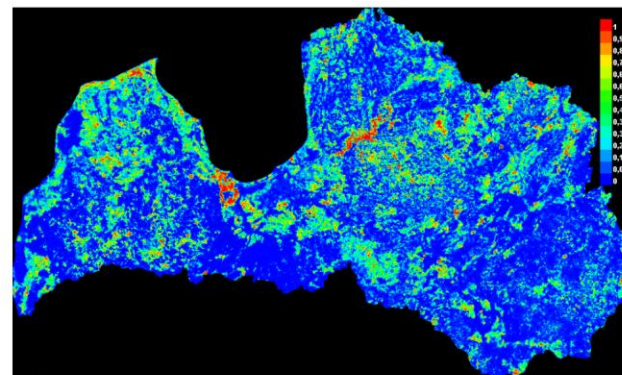
- **50 m<sup>3</sup> ha<sup>-1</sup>** nokaltuši un **35 m<sup>3</sup> ha<sup>-1</sup>** nekaltuši un **35 m<sup>3</sup> ha<sup>-1</sup>** kaistoši

Ar D >30 cm apmēram 10 koki ha

### Saprokslās vaboles:

vismaz **10 dobie ozoli audzē** ne mazāk kā 250 m attālumā no cita

Audzē dominējošā suga	Apsaimniekošana	Intervāls, m <sup>3</sup> ha <sup>-1</sup>
Visas sugas	Aps.	0-448
	Neaps./atļauts	0-404
Parastā priede	Aizl./ierobežts	0-127
	Aps.	0-448
Parastā egļe	Neaps./atļauts	0-228
	Aizl./ierobežts	0-127
Bērzs	Aps.	0-227
	Neaps./atļauts	0-230
Melnalksnis	Aizl./ierobežts	0-77
	Aps.	0-88
Parastā apse	Neaps./atļauts	0-100
	Aizl./ierobežts	0-81
Baltalksnis	Aps.	0-30
	Neaps./atļauts	0-62
Audzē dominējošā suga	Aizl./ierobežts	0-73
	Aps.	0-61
Baltalksnis	Neaps./atļauts	0-404
	Aizl./ierobežts	0-118
Audzē dominējošā suga	Aps.	0-37
	Neaps./atļauts	0-92
Baltalksnis	Aizl./ierobežts	8-97.

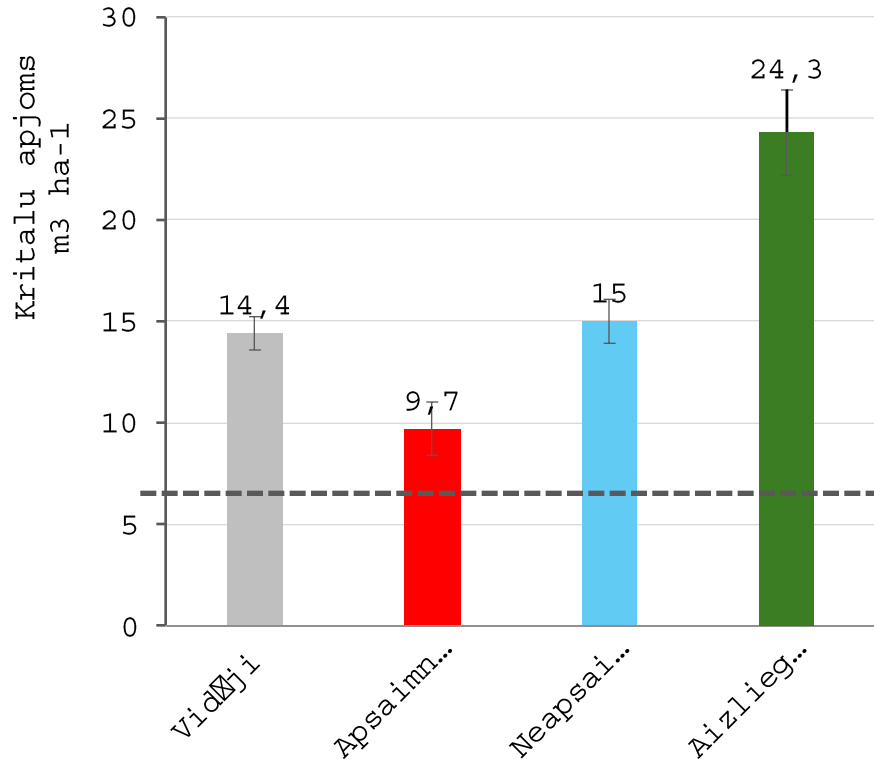


1.2.21. attēls. Biotopu piemērotība trīspirkstu dzenim *Picooides tridactylus* Latvijā. Jo siltāka krāsa, jo augstāka biotopu piemērotība.

# Guļoša atmirusi koksne



Veido 64% no kopējās atmirušās koksnes - Eiropā ~60% (Forest Europe, 2020)



Eiropā vidēji 6,0 m³ ha⁻¹ (Forest Europe, 2020)

Kritiskie sliekšņi speciālistu sugām:

## Baltmugurdzenim:

Guļošā koksne **23m³ ha⁻¹** ar diametru >10 cm 100ha platībā

## Saprokslās vaboles::

- **20 m³ ha⁻¹** atmirušās koksnes jeb 40 kritālas/ha, no kurām 20% jābūt liela diametra
- **8-28 m³ ha⁻¹** vismaz 100-400 ha platībā
- **3-7 liela caurmēra kritālas /ha** 100-400 ha platībā

## Retās vabolu sugas:

vecos mežos, kur kopējais koksnes apjoms >50 m³ ha⁻¹

## Dažādas sarkanās grāmatas sugas:

skujkoku audzēs **20-22.4 m³ ha⁻¹**

## Aizsargājamas piepju sugas:

**20 m³ ha⁻¹**

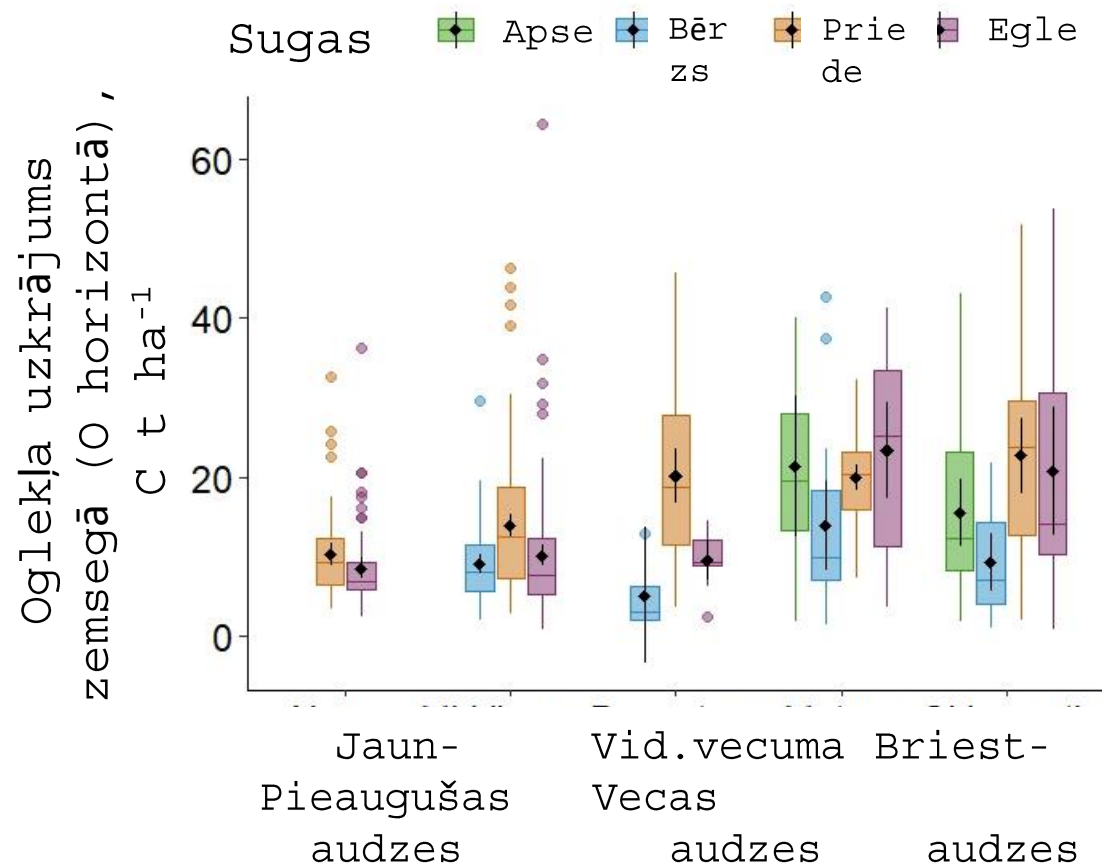
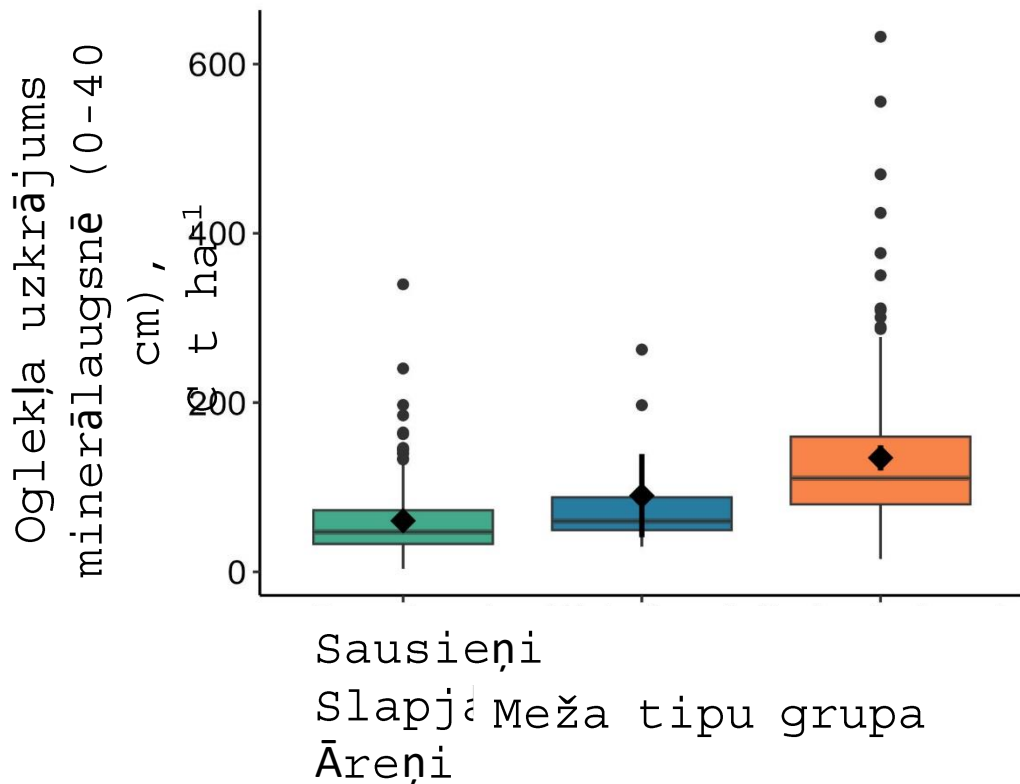
Audzē dominējošā suga	Apsaimmiekošana	Intervāls, m³ ha⁻¹
Visas sugas	Aps.	0-167
	Neaps./atļauts	0-204
	Aizl./ierobežts	0-360
Parastā priede	Aps.	0-142
	Neaps./atļauts	0-193
	Aizl./ierobežts	0-299
Parastā egle	Aps.	0-167
	Neaps./atļauts	0-204
	Aizl./ierobežts	0-360
Bērzs	Aps.	0-157
	Neaps./atļauts	0-194
	Aizl./ierobežts	0-302
Melnalksnis	Aps.	0-58
	Neaps./atļauts	0-94
	Aizl./ierobežts	0-135
Parastā apse	Aps.	0-128
	Neaps./atļauts	0-132
	Aizl./ierobežts	0-275
Baltalksnis	Aps.	0-80
	Neaps./atļauts	0-92
	Aizl./ierobežts	5-86.



Zemkopības ministrija

# Organiskā oglekļa uzkrājums

Organiskā oglekļa uzkrājumu zemsegā (*nobirās - litter layer*) un minerālaugsnēs 0–30 cm dziļumā meža ekosistēmās, C t ha<sup>-1</sup>



Oglekļa uzkrājumu augsnē būtiski ietekmē meža augšanas apstākļi, bet zemsegas oglekļa uzkrājumu būtiski ietekmē mežaudzes vecuma grupa un dominējošā koku suga.



Zemkopības ministrija

# Organiskā oglekļa uzkrājums

Organiskā oglekļa uzkrājumu zemsegā (*nobirās - litter layer*) un minerālaugsnēs 0–30 cm dziļumā meža ekosistēmās, C t ha<sup>-1</sup>

## Pasākumi/teritorijas

- Nacionālā klimata un enerģētikas plāna pasākumi, kas sekmē organiskā oglekļa ienesi augsnē:
  - a) augsnes ielabošana (g.k. pelni);
  - b) hidroloģiskā režīma uzlabošana slapjajņos
  
- Augsnes monitoringa direktīvas ieviešana:
  - a) pasākumu ietekmes monitorings;
  - b) vairāk un precīzāki dati, iespējams pārrēķināmas bāzes vērtības

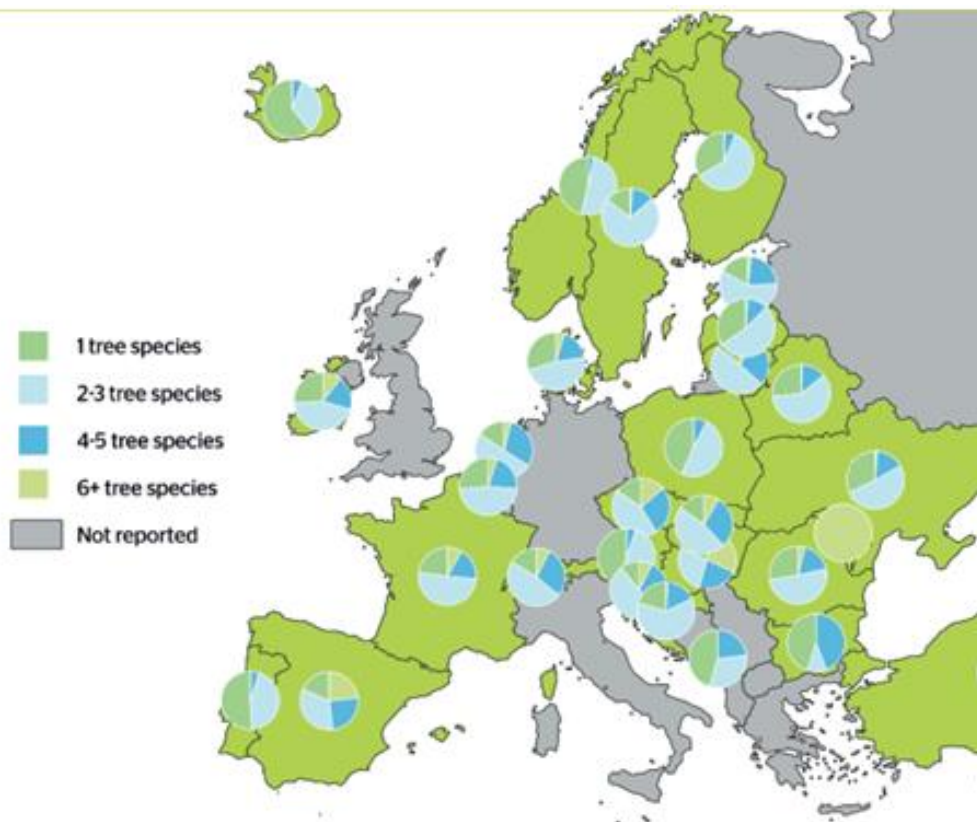


Zemkopības ministrija

# Koku sugu daudzveidība

## Pasākumi/teritorijas

- Problemātiskās egļu audzes (apzināšanas kritērijs – Meža inventarizācijas dati)
- Monitorings – jaunaudžu dati



Pamatojoties uz “*FOREST EUROPE*”, aprakstīta *State of Europe's Forests 2020*, *FOREST EUROPE 2030*

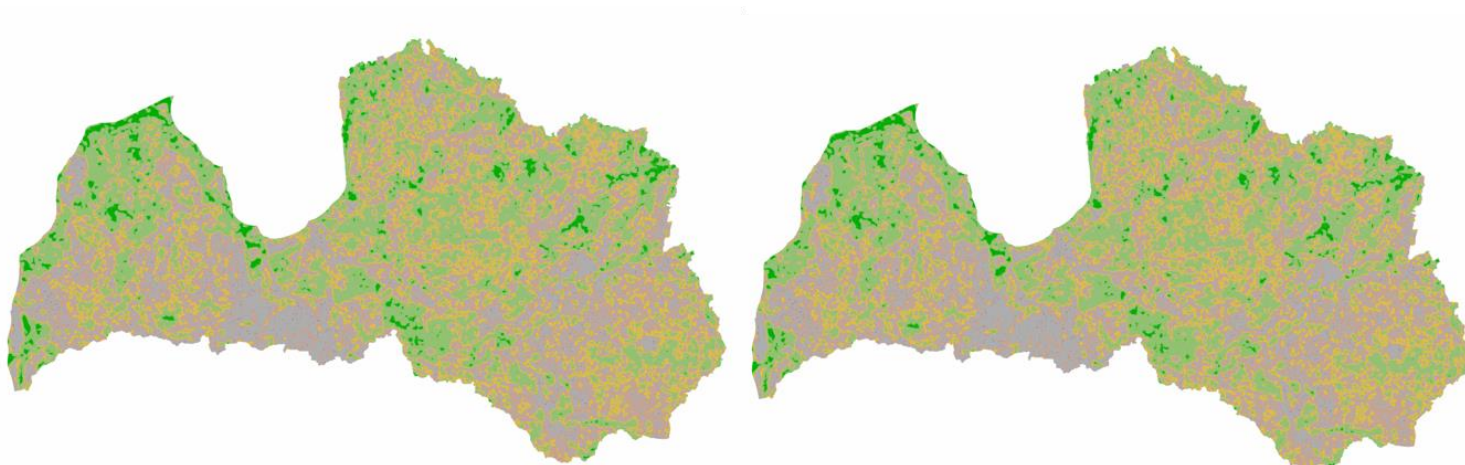


Zemkopības ministrija

# Meža savienotība

2020

2023



FAD-APP 5-class	Color	FAD range
1-Rare		FAD < 10%
2-Patchy		10% ≤ FAD < 40%
3-Transitional		40% ≤ FAD < 60%
4-Dominant		60% ≤ FAD < 90%
5-Interior		90% ≤ FAD ≤ 100%

	2020	2023
Rare:	0.424151	0.432668
Patchy:	14.4274	14.7717
Transitional:	28.1856	28.6024
Dominant:	51.2218	51.0326
Interior:	5.741	5.16064
FAD_av:	61.6934	61.2694

## Pasākumi/teritorijas

- Nacionālā klimata un enerģētikas plāna pasākumi:
  - a) mērķtiecīga meža ieaudzēšana izstrādātajos kūdras laukos, tajā skaitā atjaunojot Latvijai raksturīgos pārmitro mežu biotopus;
  - b) lauksaimniecībai nepiemēroto vai mazpiemeroto zemju apmežošana (problēma-definēt platības kartē)

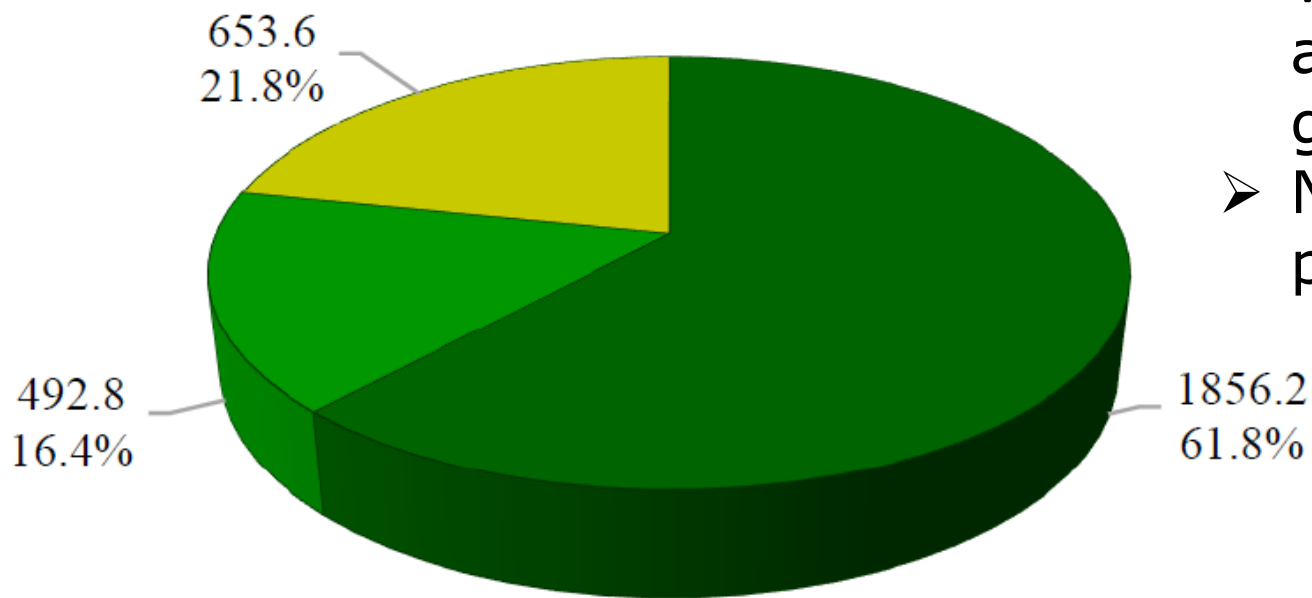


Zemkopības ministrija

# Nevienmērīgas vecumstruktūras mežu īpatsvars

Pasākumi/teritorijas

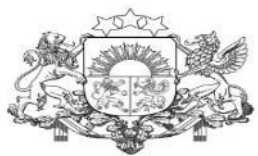
- Dabai tuvākas mežsaimniecības vadlīniju ieviešana teritorijās, kur aizliegtas kailcirtes (sākot pirms galvenās cirtes vecuma sasniegšanas)
- Normatīvu pielāgošana gaismas prasīgām sugām (priede)



■ līdz 20 gadiem   ■ 21 - 40 gadi   ■ vairāk kā 40 gadi



Foto: Rīgas meži



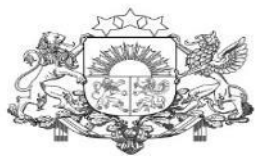
Zemkopības ministrija

## Meža ekosistēmu atjaunošana: kopsavilkums

- a) stāvoša atmirusī koksne; *esošais līmenis (2024. gads)*. Pieaug, aktīvi veicinot biotopu kvalitāti – neizvēlamies vēl citus pasākumus tā vecināšanai
- b) guloša atmirusī koksne;
- a) nevienmērīgas vecumstruktūras mežu īpatsvars; dabai tuvāka apsaimniekošana teritorijās ar aizliegtu kailcirti
- a) meža savienotība; NEKP u.c. – izmantoto kūdras karjeru rekultivācija
- b) organiskā oglekļa uzkrājums; NEKP u.c. – meliorācija, mēslošana
- c) to mežu īpatsvars, kuros dominē autohtonas koku sugas (priekšlikums neizvēlēties);
- d) koku sugu daudzveidība NEKP – neproduktīvo egļu audžu nomaiņa

Priekšlikumi konkrētām darbībām (un ģeoreferencējamām teritorijām), izvēlēti pēc kritērijiem:

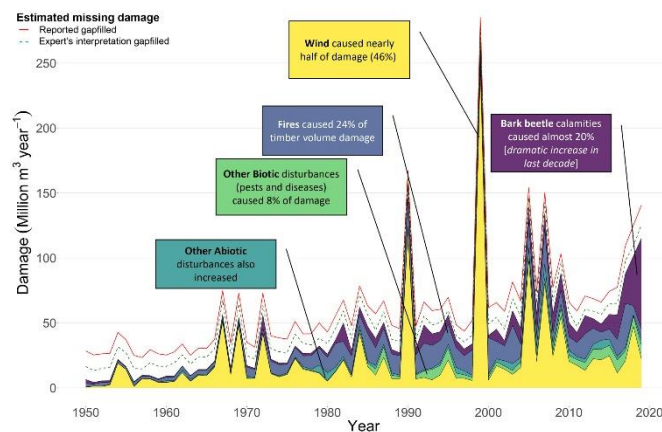
- finansiāli izpildāmi (līdz 2030. gadam)
- kur iespējams – saistīti ar jau plānotiem pasākumiem, stratēģiju mērķiem
- pierādāmi rezultāti – iespējams monitorings
- Pasākumus fokusējam N2000 teritorijās, kur iespējams



Zemkopības ministrija

# Klimata pārmaiņas: mazināšana I

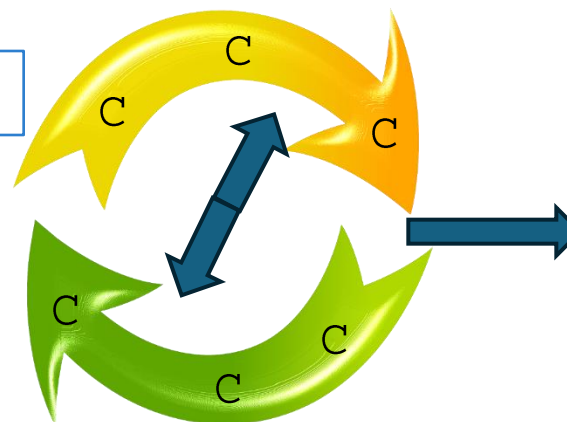
- Klimata pārmaiņu cēlonis ir fosilo resursu pārmērīga izmantošana (miljoniem gadu saistītā oglekļa nonākšana atmosfērā)
- Saimnieciskās darbības neveikšana mežā nenodrošina oglekļa uzkrājuma nepārtrauktu un bezgalīgu pieaugumu šajā ekosistēmā (*vides ietilpība*).
- Klimata pārmaiņu ietekmē mainoties dabisko traucējumu režīmam oglekļa uzkrājums neapsaimniekotos mežos samazināsies.
- Klimata pārmaiņu mazināšanai būtiskākais kāpināt oglekļa uzkrājumu gadā (piesaisti) un/vai palielināt uzkrājumu koksnes produktos



Patacca, M., Lindner, M., Nabuurs, G.-J. and Schelhaas, M.J. 2023. Significant increase in forest disturbances since 1990s. Policy Brief 4. European Forest Institute. <https://doi.org/10.36333/pb4>

Atmosfēra

Biosfēra





Zemkopības ministrija

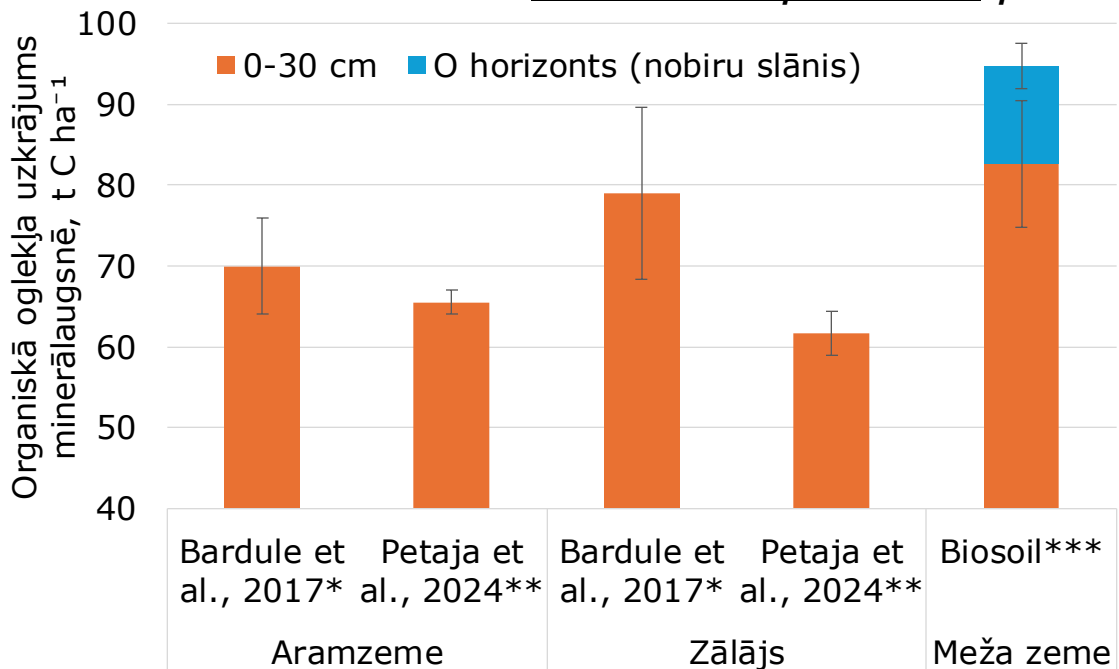
# Klimata pārmaiņas: mazināšana III

## ➤ Kāpināt ikgadējo uzkrājumu mežā (krājas pieaugumu).

Mērķtiecīga atjaunošana, jaunaudžu kopšana, barības vielu un skābekļa pieejamības nodrošinājums

*Meliorācijas sistēmu uzturēšanas neveikšana jau šobrīd rada ap ~0,5 milj. t CO<sub>2</sub> ekv. emisijas*

➤ **Palielināt meža platību** (saskan ar ES vides mērķi: 3 miljardi jaunu koku)  
*Klimata pārmaiņas veicinošs faktors globāli (ne Ziemeļropā, t.sk. Latvijā) ir meža platības samazināšanās. Būtiski stiprināt pretēju tendenci tajos gadījumos, kad tas nepadraud pārtikas nodrošinājumu un ir ekonomiski pamatoti:*



- 1) nodrošināts atbalsts stādīšanai lauksaimniecībai nepiemērotās platībās – ko nepieciešams turpināt un kāpināt, ņemot vērā gan uzkrājumu kokos, gan ilgtermiņā arī augsnē
- 2) t.sk. kombinējot ar Dabas atjaunošanas regulas mērķiem organiskās augsnēs – izmantojot tādas paludikultūras kā melnalksnis, purva bērzs, priede.



Zemkopības ministrija

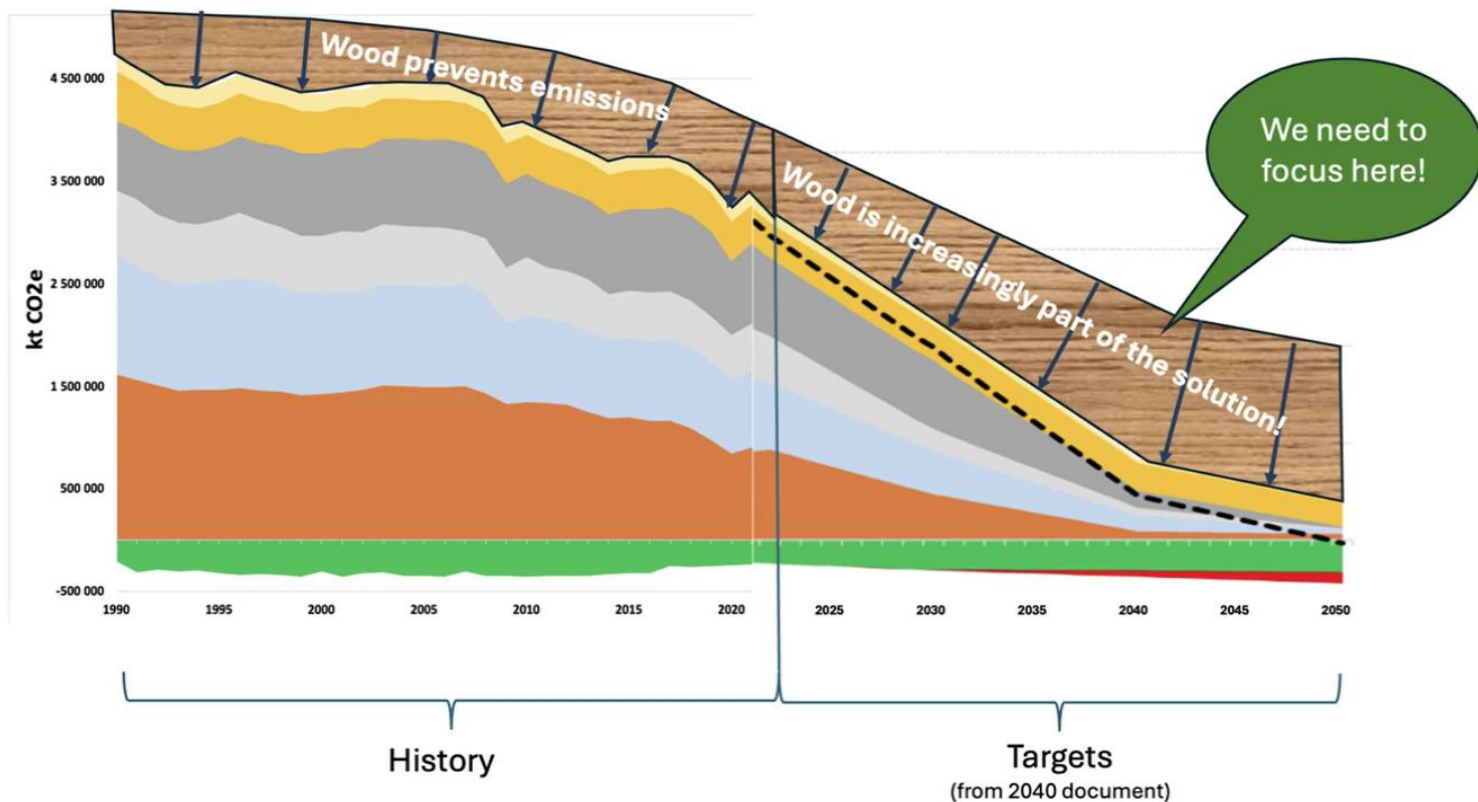
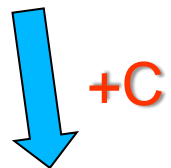
# Klimata pārmaiņas: mazināšana IV

## ➤ Palielināt oglekļa uzkrājumu koksnes produktos

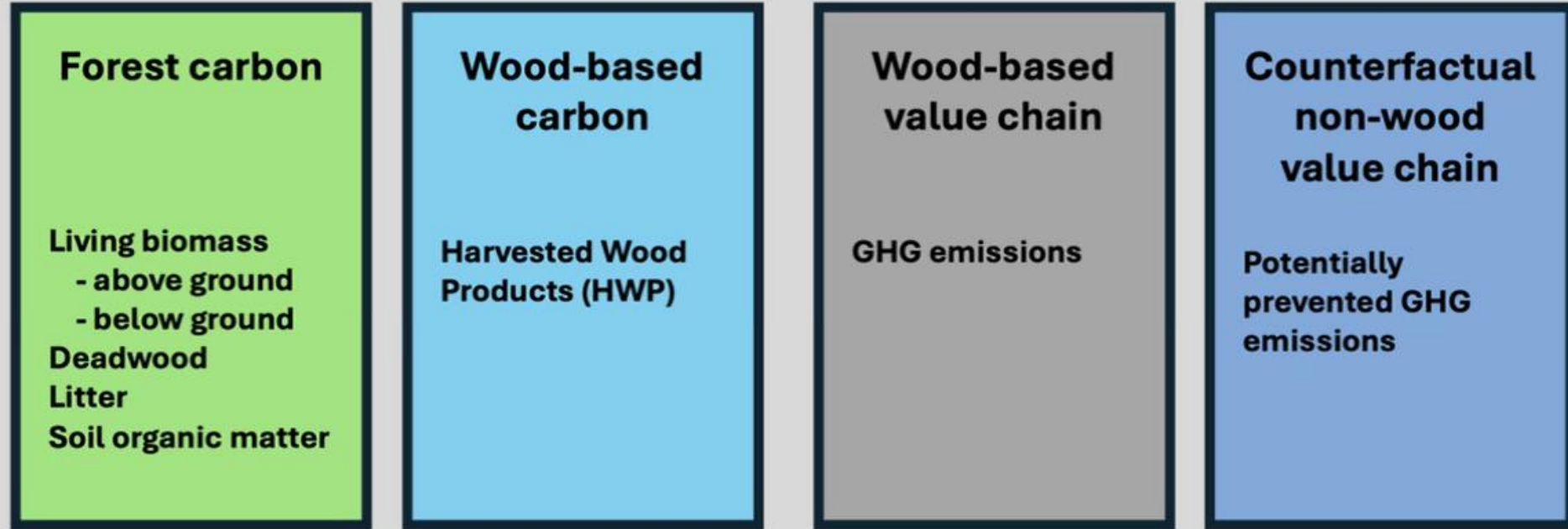
No valsts budžeta viedokļa šis ir pats lētākais pasākums ar potenciāli lielāko ietekmi arī īstermiņā, tādēļ svarīgi izpildīt priekšnosacījumus privāto investīciju piesaistei tā īstenošanai:

- a) stabila un prognozējama koksnes plūsma;
- b) investīcijām labvēlīga vide.

Būtiska nozīme aizvietošanas efektam



# Four component model - comprehensive reporting

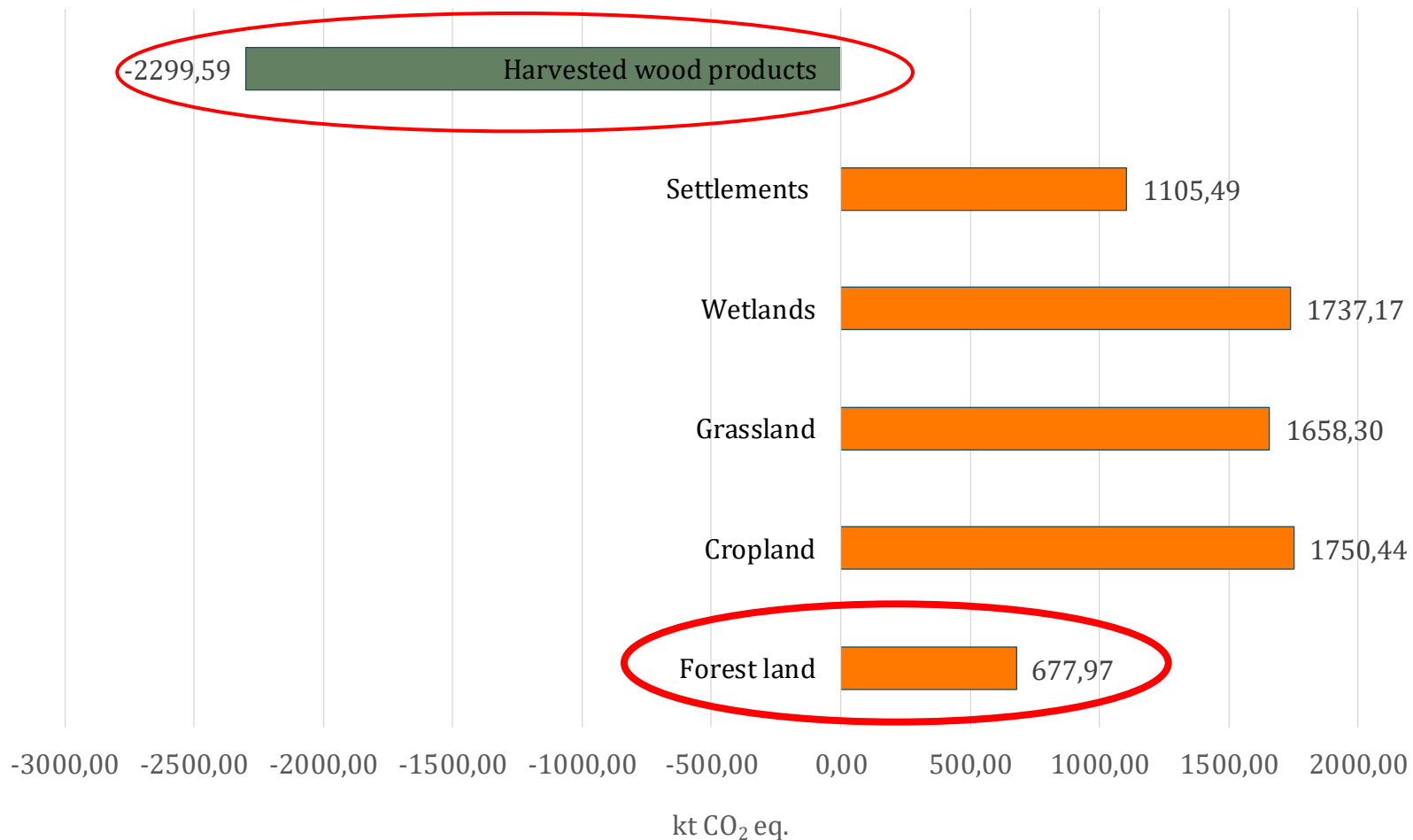


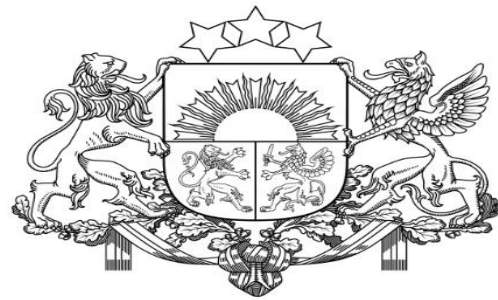
← Enhance sinks (LULUCF) →      ← Reduce emissions →



# Klimata pārmaiņu mazināšana II

- Meža nozare palīdz mazināt klimata pārmaiņas
- Klimata pārmaiņu mazināšanas pasākumi ir noteikti Ministru kabinetā apstiprinātajā NEKP un šī plāna īstenošana ir kritiska plānoto rezultātu sasniegšanai





Zemkopības ministrija

**Paldies!**