



Lauksaimniecības organizāciju
sadarbības padome

PIENA RAŽOŠANA

Perspektīvas, kā izkļūt no zaudējumiem

Guntis
Gūtmanis

LOSP Valdes loceklis,
piena grupas vadītājs

Rīga, 24.marts
2022.gads



APRĒĶINI



- PLĀNOŠANA
- IZPILDE
- KONTROLE
- NEZINĀMIE FAKTORI



PLĀNOŠANA



- **BUDŽETS**
- **NEPIECIEŠAMĀS INVESTĪCIJAS**
- **IKDIENAS IZDEVUMI JEB
RAŽOŠANAS IZMAKSAS**
- **DARBASPĒKA IZMAKSAS**
- **NEPAREDZĒTIE IZDEVUMI**



IZPILDE



- IKDIENAS PROCESU MONITORINGS
- ĀRKĀRTAS IZDEVUMU VAI NEPLĀNOTO DARBĪBU UZSKAITE
- DETALIZĒTA NEPLĀNOTO IZDEVUMU ANALĪZE
- UZSKAITE TURPMĀKAJAI PLĀNOŠANAI
- LĒMUMU OPERATĪVĀ PĀRSKATĪŠANA



KOPEJĀS AUGKOPĪBAS IZMAKSU DETALIZĀCIJA, tūkst. EUR

	2020		2019	Attiecība			
	Budžets KEUR	Fakts KEUR	Fakts KEUR	pret budžetu		pret iep. gadu	
				KEUR	%	KEUR	%
Kopā	787	865	906	78	10%	-40	-4%
Mēslojumi	115	112	188	-3	-3%	-76	-40%
Sēklas	71	70	65	-1	-1%	5	8%
AAL	28	31	21	3	11%	10	47%
Degviela	89	84	101	-5	-5%	-17	-17%
Ārpakalpojumi	116	152	155	36	31%	-3	-2%
Materiāli	17	15	19	-2	-12%	-3.6	-19%
Rezerves daļas	77	101	76	24	32%	25	33%
Pamatlīdzekļu nolietojums	95	107	93	12	12%	13	14%
Algas un soc. nodokļi	132	137	139	4	3%	-3	-2%
Zemes noma un nodokļi	31	34	33	3	10%	2	5%
Citi izdevumi	16	22	15	7	44%	7	46%

Mēslojumi - 2020.gadā iztērēts gandrīz viss budžetā ieplānotais. Salīdzinot ar 2019. gadu iztērēts par 76 kEUR mazāk. Dažiem mēslojumiem (amofosam un NPK mēslojumam) izdevās nofiksēt būtiski lētākas cenas gan pret paredzētajam budžetā, gan iepriekšējā gadā, tāpēc 2020.gadā ir iegādāts vairāk tonnas par mazāku cenu un nomēslota lielāka platība nekā paredzēts budžetā (papildus vasaras kvieši).

Degviela - par 17% mazāk nekā budžetā un iepriekšējā gadā. Samazinājums skaidrojams ar degvielas cenas izmaiņām, to, ka pavasarī tika nofiksēts iepirkums ar labu cenu, un to, ka dažām kultūrām, dažiem darbiem bija mazāks degvielas patēriņš.

AAL - iztērēts par 3 kEUR vairāk nekā budžetā. Tas saistīts ar sējumu struktūras izmaiņām, salīdzinot ar budžetu (vairāk vasaras kviešu) un ir bijusi nepieciešamība pēc papildus miglojumiem.

Materiāli - iztērēts par 12% mazāk nekā budžetā un par 19% mazāk nekā 2019.gadā, bet sarazots vairāk barības. Daļai kukurūzas netika likts ieraugs, kā arī bijušas mazākas plēvju izmaksas.

Rezerves daļas - par vidēji 24 kEUR vairāk gan par budžetu, gan iepriekšējo gadu, jo bijuši lieli izdevumi dažām tehnikas vienībām. Manitou 120 aizmugurējā tilta remonts, Class Axion ātrumkārbas remonts, Valtra T131 tilta, kārbas u.c. remonts.

Nolietojums - salīdzinot ar 2019.gadu, lielāks nolietojums ir vairākām pozīcijām - miglotājam Amazone (5 mēn 970 EUR), Class Jaguar (4 mēn - 5.5 kEUR), Case Puma (6 mēn - 4.9 kEUR), angāra rekonstrukcijai (1 kEUR).

Algas - algu izmaksas ļoti līdzīgas kā iepriekšējam gadam, tā arī budžetam. Attiecībā pret budžetu pieaugums saistīts ar budžeta plānošanu un uzkrāto atvaļinājuma naudu ap -4-5 kEUR.

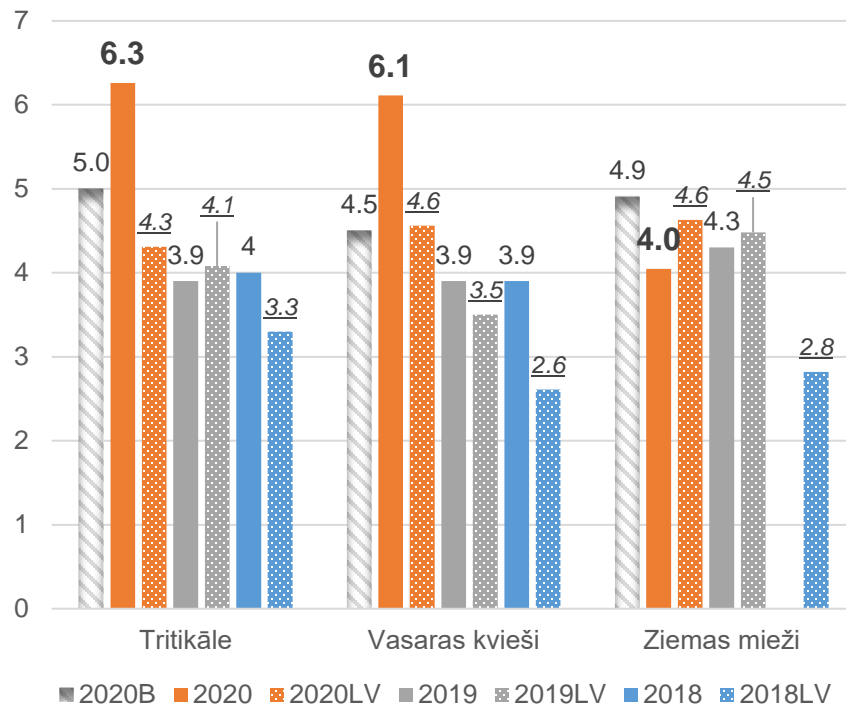
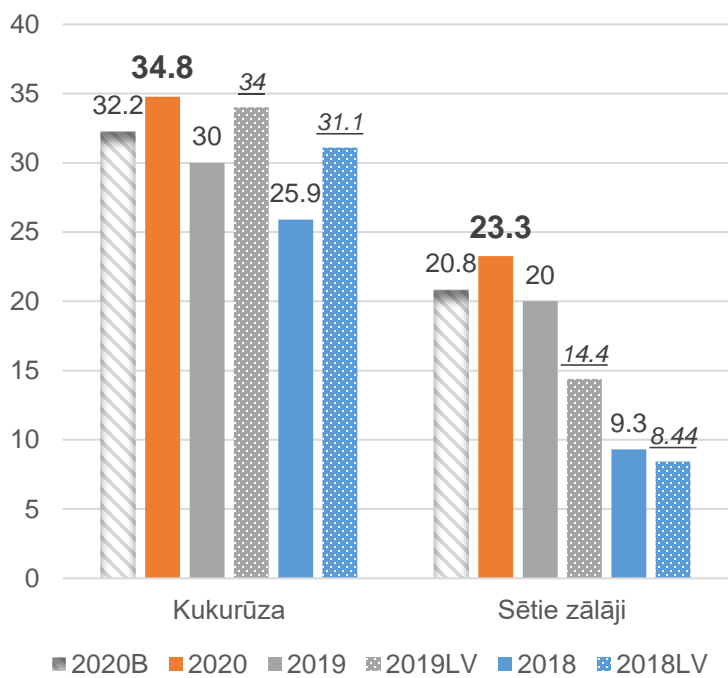
Zemes nodokļi - lielāki nekā budžetā (par 10%), jo klāt tiek pieskaitīts zemes nodoklis par 2019.gada oktobri 2.9 kEUR apmērā un iekļauti vairāki zemes nomas līgumi, kurū nomas maksa kļuvusi lielāka.

Citas izmaksas - iekļauta arī apdrošināšana un angāra rekonstrukcijas izmaksas, kura nebija paredzēta budžetā (dārgākā sējumu apdrošināšana par 1.2 kEUR, apdrošināšanas dimensiju maiņa 2019.gada novembrī 3.5 kEUR, vēl budžetā nebija paredzēta angāra rekonstrukcijā nepieciešamā sīkā tehnika 1 kEUR).

Ārpakalpojumu izmaksas graudkopībā (kulšana, kaltēšana, transports)	2020	2020	pret budžetu	
	Budžets	Fakts	Delta	%
Izmaksas, kEUR	35.6	50.4	14.8	42%
Kopējā raža t	1 200	2 074	874	73%
Pašizmaksa, EUR/t	29.6	24.3	-5.3	-18%

Ārpakalpojumi - lielākās izmaksas saistītas ar lielo graudkopības ražu. Graudu kaltēšanas un vasaras kviešu lielākas platības kulšanas izdevumi kopā izveidoja pieaugumu pret budžetu par 15kEUR. Traktora noma izmaksas sastādīja 23.6 kEUR. Savukārt šķidrmēslu izvešanā kopā tika iztērēts mazāk nekā plānots budžetā – izvests mazāks daudzums, vairāk ir izmantota precīzā iestrāde, bet pakalpojuma cena bija dārgāka nekā budžetā vai 2019. gadā. Ārpakalpojumu izmaksas ir par 5.3 EUR/t mazākas salīdzinot ar budžetu.

RAŽĪBA PA KULTŪRĀM, t/ha



2020.gadā graudkopības kultūrām ražība ir augstāka nekā tika plānots:

- Tritikālei un kviešiem vidēji par 1.45 t/ha vairāk nekā plānots budžetā un vidēji par 2.3 t/ha novākts vairāk nekā pirms gada.
- Viszemākā ražība ziemas miežiem - par 18% mazāk.

Kopumā skābbarības kultūru rādītāji ir uzlabojušies salīdzinājumā ar vēsturiskajiem rezultātiem, šosezon pārsniedzot arī budžetu:

- Kukurūza ievākta par 8% jeb 2.5 t/ha vairāk;
- Sētajiem zālājiem par 12% jeb 2.4 t/ha vairāk.

Skābbarības kultūrām novērojams pieaugums ražībā attiecībā pret 2019.gadu - abu kultūru ražībai 16% pieaugums pret iepriekšējo gadu.

Kultūra	2020		2019 fakts t/ha	2018 fakts t/ha	2017 fakts t/ha	2016 fakts t/ha	2015 fakts t/ha	2014 fakts t/ha	Attiecība			
	budžets t/ha	fakts t/ha							pret budžetu t/ha	%	pret 2018 t/ha	%
Kukurūza	32.2	34.8	30	25.9	22.9	30.6	31.2	21	2.5	8%	4.8	16%
Sētie zālāji	20.8	23.3	20	9.3	8.1	7.6	10.9	8	2.4	12%	3.3	16%
Tritikāle	5.0	6.3	3.9	4	5.2	-	-	-	1.3	25%	2.4	61%
Vasaras kvieši	4.5	6.1	3.9	3.9	4.2	3.9	-	-	1.6	36%	2.2	57%
Ziemas mieži	4.9	4.0	4.3	-	-	-	-	-	-0.9	-18%	-0.26	-6%

2020.gadā 4 no 5 kultūrām sasniegtas budžetā plānotās ražības, kam par iemeslu bijuši gan salīdzinoši labvēlīgāki laikapstākļi, gan mērķtiecīga saimniekošana, pārdomāta laika izvēle lauku darbiem. Ražība turpina augt, kas liecina arī par veiksmīgāku augkopības virziena izvēli.

KONTROLE



- BUDŽETA IZDEVUMU IKDIENAS KONTROLE
- UZŅĒMUMA VADOŠĀ PERSONĀLA APMĀCĪBA
- PROBLĒMU RISINĀŠANA
(“*nepaslaucīt zem tepika*”)
- RADOŠA PIEEJA
- SALĪDZINĀŠANA



Darbu salīdzinājums ar LLKC bruto seguma datiem

	Uzņēmums	Uzņēmums*	Uzņēmums**	LLKC
Kukurūza, EUR/ha	1 127	1053	731	704
Sētie zālāji, EUR/ha	679	513	377	645
Tritikāle, EUR/ha	912	544	369	533
Vasaras kvieši, EUR/ha	854	774	597	412
Ziemas mieži, EUR/ha	760	708	592	490

*bez netiešajām izmaksām, šķidrm.izv.

**bez netiešajām izmaksām, šķidrm.izv., noliet. un rezerv.daļām

- Izkoriģējot Uzņēmuma izmaksas uz 1 ha, lai tās atbilstu tā pozīcijām, ko LLKC ir uzrādījis savā bruto segumā, izmaksas uz kukurūzas ha veidojas ļoti pietuvinātas LLKC rādītājiem, zālāju kultūrā tie ir ievērojami zemāki, kas skaidrojams ar LLKC aprēķinos izmantoto ruļļu tehnoloģiju, kas ir dārgāka par skābbarības bedrēm.
- Tritikāle. Vasaras un ziemas mieži- izmaksas uz ha ir augstākas, jo arī rēķinātās/plānotās ražas ir augstākas par LLKC plānoto ražību 4.2 t/ha.
- Nav objektīvi salīdzināt darbu izmaksas uz ha ar LLKC izcenojumiem saimniecībā, jo LLKC izmaksas ir pielīdzināmas mazai vai vidējai saimniecībai.
- LLKC var būt ņemts vērā kā orientieris, tomēr tas neiekļauj augkopības netiešās izmaksas, nolietojumu un rezerves daļas, kas ir Uzņēmuma izmaksās uz ha.

Tiešo izmaksu salīdzinājums ar citām saimniecībām

	Uzņēmums	Saimniecība Nr.1/ piena lopkopība	Saimniecība Nr.2/ piena lopkopība	Saimniecība Nr.3/biogāze (nav precīza uzskaitē)	Saimniecība Nr.4/ piena lopkopība/biogāze	Saimniecība Nr.5 izmēģinājumu saimniecība	LLKC
Platība, ha							
Kukurūza	359	140	100	205	150	241	
Zālāji	229	160	160	292	200	546	
Graudi	347	163	293		760	972	
Rapsis			41		500	243	
Ražas, t/ha							
Kukurūza	34.8	24.7	35	38	38	32	
Zālāji	23.3	22.5	20	7	23	11	
Graudi	6	4.2	5.2		6.7	4.3	
Rapsis						2.9	
Kopā platība, ha	935	463	594	497	1 610	2 002	
Izmaksas, EUR/ha							
Sēklas graudiem	80	43	81	60	85	50	66
Sēklas kukurūzai	86					70	79
Mēslojums	119	140	126	107	194	89	107
AAL	33	45	54	30	58	42	36
Degviela	90	153	101	64	99	56	

- Uzņēmumā ir ļoti sīka un detalizēta uzskaitē, kā arī izmaksas starp lopkopību un augkopību ir sadalītas savādāk, kā tas ir citās saimniecībās.
- Izmaksās lielu lomu spēlē - augsnes īpatnības, pieejamie resursi, augkopības virziens, pieprasījums. Tāpēc izmaksu uz ha salīdzinājums ar citām saimniecībām nav pamats, lai apgalvotu, ka Uzņēmuma izmaksas ir augstākas vai zemākas.
- Tomēr, salīdzinot Uzņēmuma izmaksas un ražību ar apskatītajām saimniecībām un LLKC, tad Uzņēmums 2020.gadā ir ar salīdzinoši zemām izmaksām uz ha sasniedzis ļoti labu ražību.

Nevienā no aptaujātajām saimniecībām nav tāda datu uzskaitē. Lielajās graudkopības saimniecībās, kur izmanto modernās tehnoloģijas, var izanalizēt ražas kartes un pielietotās tehnoloģijas.

Lopkopības saimniecībās labākajā gadījumā ir atdalīta degviela, kas ir izlietota uz laukiem. Ir saimniecības, kur graudkopība ir atdalīta no lopbarības ražošanas. Lopbarības ražošanā aiziet lopkopības izmaksas. Augkopībā rēķina tikai rapsi un graudaugus.

Aptaujātās saimniecībās var objektīvi salīdzināt tikai tiešās izmaksas. Pārējās izmaksas nav saprotamas un salīdzināmas.

- Izmaksas

Sēklas - graudaugiem sēklu izmaksas ļoti atšķiras starp saimniecībām. Galvenie iemesli ir šķirņu izvēle, vai arī sēklas gatavo paši, vai iepērk no zemniekiem vai sēklu firmām. Dārgākās izmaksas ir firmu piedāvājumā. Lētāk ir gatavot pašiem.

Sēkla kukurūzai - galvenokārt atšķiras no kādas sēklaudzēšanas firmas ir piedāvājums un no tā, kāda ir izmantota kodne. Vecaucē sēklu izmaksas varētu būt arī zemākas tāpēc, ka ir daudz izmēģinājumu šķirņu, kuru sēklas parasti piedāvā bez maksas.

Mēslojums - grūti salīdzināt, jo tā lietošana ir atkarīga no augsnes sastāva, plānotās ražas un iznesām.

AAL - nav zināms cik precīzi izmanto katrai kultūrai, bet novērots, ka Zemgalē:

- Lieto vairāk AAL, jo ir intensīvāka saimniekošana;
- Palielinātas N devas, kas veicina slimību izplatību;
- Parasti nav augseku.

Šis novērojums liecina par to, ka ar laiku veicinās rezistenci pret AAL, tāpēc jāmaina un jālieto jaunāki un dārgāki preparāti.

ATTĪSTĪBA



- ILGTERMIŅA PLĀNOŠANA
- IEPRIEKŠĒJĀS PIEREDZES
IZMANTOŠANA
- INOVĀCIJAS
- RADOŠA OPERATĪVĀ
DOMĀŠANA



PALDIES PAR UZMANĪBU!



**Guntis
Gūtmanis**

LOSP Valdes loceklis,
piena grupas vadītājs