

JAUNUMU IZLAIDUMS
INFORMĀCIJAS PUBLIKĀCIJAS GADĪJUMĀ OBLIGĀTA ATSAUCE UZ CSP DATIEM



Centrālā statistikas pārvalde

Lāčplēša iela 1, Rīga, LV-1010, tālr. [67366989](tel:67366989), [67366621](tel:67366621), e-pasts media@csp.gov.lv, stat.gov.lv

Latvijā straujākais iedzīvotāju skaita kritums Eiropas Savienībā

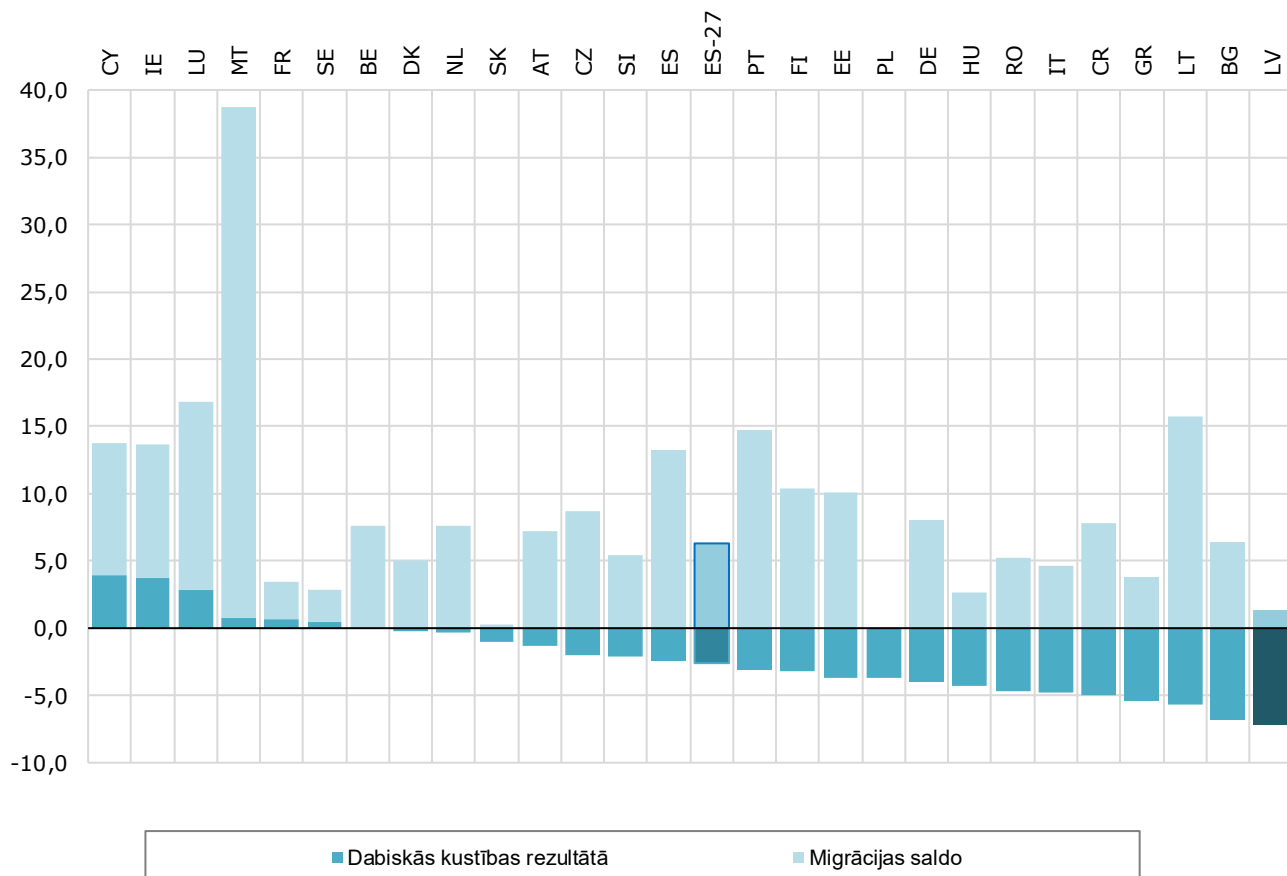
Rīga, 02.10.2024.

Iedzīvotāju skaits pērn samazinājās septiņās Eiropas Savienības (ES) dalībvalstīs, starp kurām vislielākais kritums bija Latvijā (par 0,6 % jeb 11,1 tūkstoši), secināts Centrālās statistikas pārvaldes publicētajā informatīvajā apskatā "Demogrāfija".

Polijā, Grieķijā, Ungārijā, Slovākijā, Bulgārijā un Itālijā iedzīvotāju skaita samazinājums 2023. gadā bija mazāks par 0,5 %. Savukārt lielākais iedzīvotāju skaita pieaugums bija Maltā (par 3,9 %), Luksemburgā (par 1,7 %), Īrijā un Kiprā (katrā par 1,4 %).

Pēdējos gados iedzīvotāju skaits Latvijā galvenokārt samazinājās negatīva dabiskā pieauguma rezultātā, mirušo skaitam pārsniedzot dzimušo skaitu. Lai gan 2023. gadā bija pozitīvs migrācijas saldo (imigrējušo skaits pārsniedza emigrējušo), negatīva dabiskā pieauguma (-0,7 %) rezultātā iedzīvotāju skaits atkal samazinājās.

Iedzīvotāju skaita izmaiņas un to ietekmējošie faktori ES dalībvalstīs 2023. gadā
(uz 1 000 iedzīvotāju)

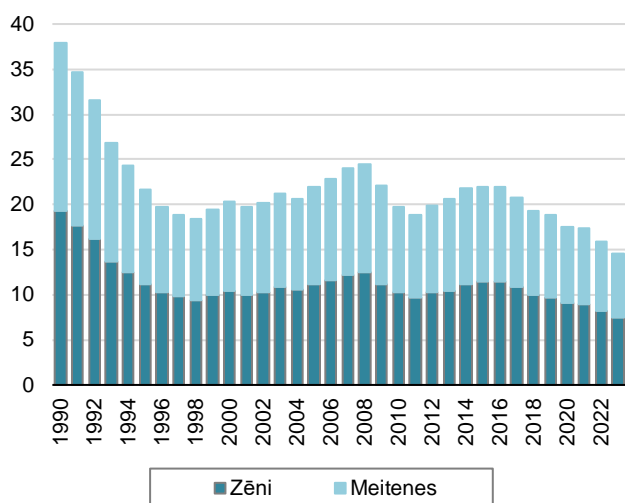


Dzimušo skaits uz 1 000 iedzīvotājiem samazinās straujāk nekā vidēji ES

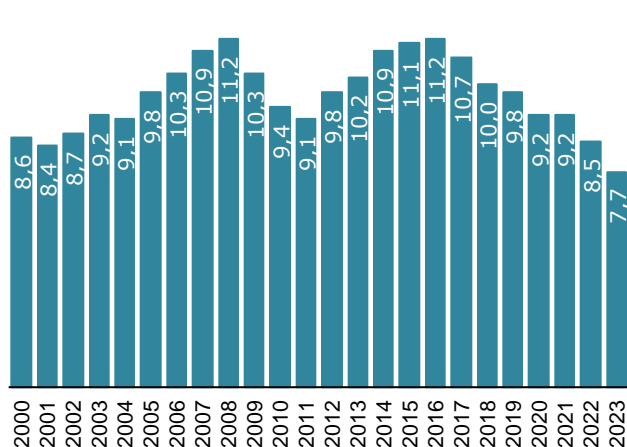
Vēl 2021. gadā dzimušo skaits uz 1 000 iedzīvotājiem Latvijā bija vienāds ar ES vidējo rādītāju, taču ar katru gadu tas turpina samazināties. 2023. gadā ES bija 8,2 dzimušo uz 1 000 iedzīvotāju, bet Latvijā – 7,7. Pēdējo 10 gadu laikā augstākais Latvijas rādītājs bija 2016. gadā, kad dzimušo skaits paaugstinājās un bija pat ceturtais labākais rādītājs starp ES dalībvalstīm.

2023. gadā Latvijā piedzima 14 490 bērnu – par 1 464 jeb 9,2 % mazāk nekā 2022. gadā, kas ir zemākais rādītājs pēdējo simts gadu laikā.

Dzīvi dzimušo skaits pēc dzimuma
(tūkst.)



Dzīvi dzimušo skaits
(uz 1 000 iedzīvotāju)

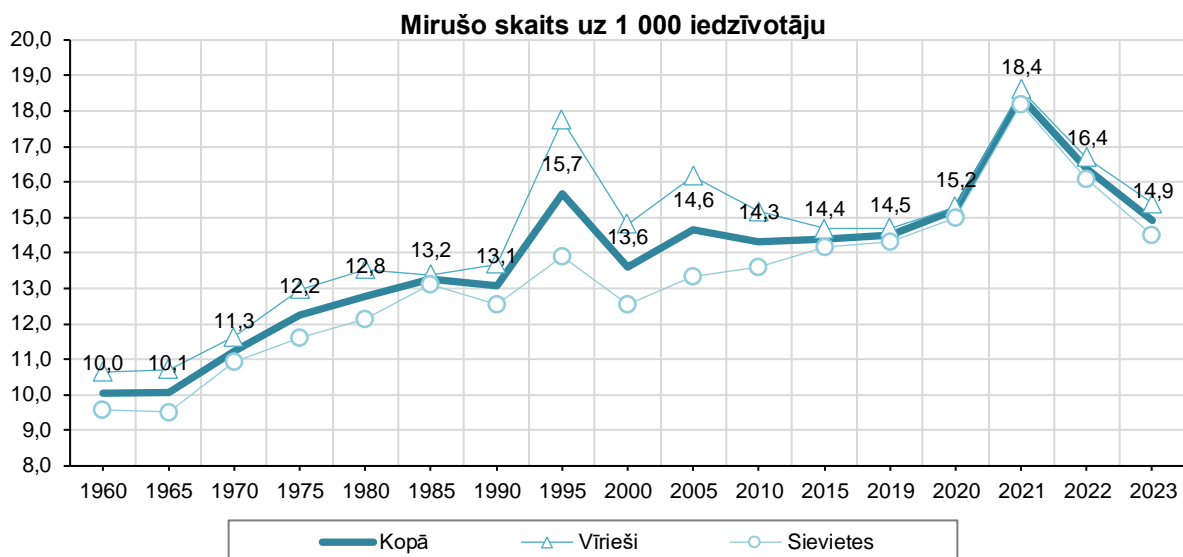


Skatīt OSP datubāzē: [IDS010](#) un [IDK021](#)

Paaudžu maiņu raksturojošs rādītājs ir summārais dzimstības koeficients¹. 2016. gadā Latvijā tas pieauga līdz 1,74, sasniedzot augstāko līmeni kopš 1992. gada. Tomēr kopš 2017. gada dzimstības koeficients ir samazinājies un 2023. gadā bija 1,36, kas ir tālu no vēlamā bērnu skaita (2,1–2,2) normālai paaudžu nomaiņai. ES kopumā 2022. gadā summārais dzimstības koeficients bija 1,46 (robežās no 1,08 Maltā līdz 1,79 Francijā).

Latvijā saglabājas augsta mirstība

2023. gadā mirušo bija par 2 700 jeb 8,8 % mazāk nekā 2022. gadā un par 19,0 % mazāk, salīdzinot ar augsto mirstības rādītāju 2021. gadā. Tomēr mirušo skaits uz 1 000 iedzīvotāju pērn bija otrs augstākais ES aiz Bulgārijas (vidēji ES – 10,8, Latvijā – 14,9, Bulgārijā – 15,7). Latvijā šis rādītājs ilgstoši bijis viens no augstākajiem ES.



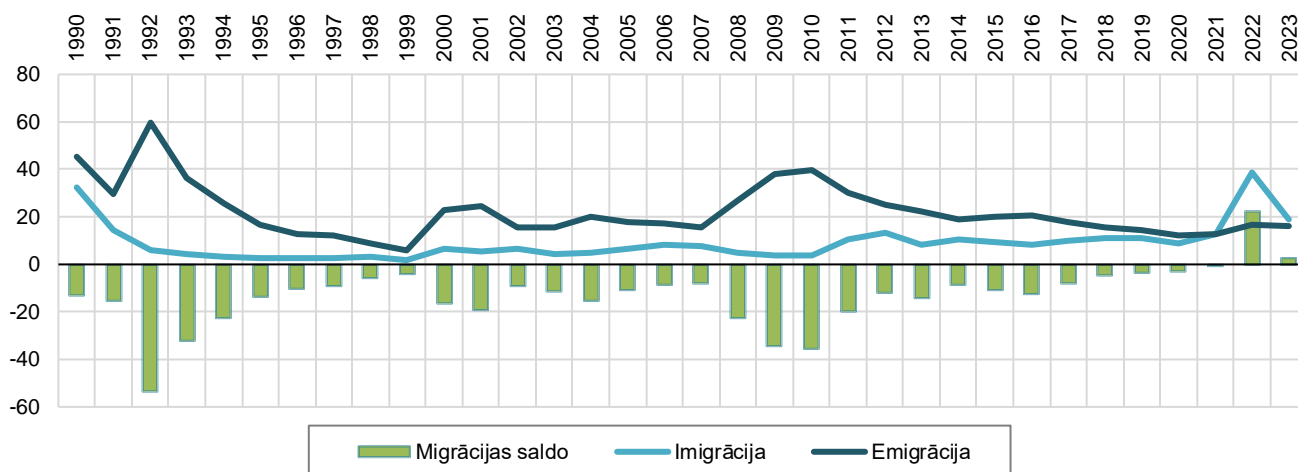
CSP aprēķins un oficiālās statistikas portāls: [IMV010](#).

Iedzīvotāju skaits migrācijas rezultātā pieaug

2022. gadā Krievijas izvērstā karadarbība Ukrainā mainīja pasauli. Lielā daļā valstu pieauga iedzīvotāju skaits Ukrainas kara bēgļu lielās emigrācijas dēļ. Latvija nebija izņēmums, un jau otro gadu pēc kārtas visvairāk iebrucēju bija tieši no Ukrainas – 25,1 % 2023. gadā (2022. gadā – 63,6 %) jeb katrs ceturtais no visiem imigrantiem.

Iedzīvotāju skaita pieaugums migrācijas rezultātā Latvijā bija samērā neliels, salīdzinot ar citām ES valstīm – viszemākais tas bija Polijā (0,1 uz 1 000 iedzīvotājiem), kam seko Slovākijā (0,3) un Latvija (1,3). Savukārt visaugstākā migrācija uz 1 000 iedzīvotājiem ES bija Maltā (37,9), kam seko Portugāle (14,7) un Luksemburga (14,0). Vidēji ES šis rādītājs bija 6,3.

Starptautiskā ilgtermiņa migrācija (tūkst.)



Skatīt OSP datubāzē: [IBE010](#)

43,7 % no visiem iebrucējiem veidoja arī 8,2 tūkstoši remigranti – Latvijas pilsoņi un nepilsoņi, kā arī iedzīvotāji, kuru valstiskā piederība ir cita, bet dzimšanas valsts ir Latvija. Remigrantu skaits pērn ir nedaudz samazinājies.

¹ **Summārais dzimstības koeficients** ir vidējais bērnu skaits, kuri varētu piedzimt vienai sievietei viņas dzīves laikā, ja dzimstība katrā vecuma grupā saglabātos aprēķina gada līmenī.

Papildu informācija pieejama informatīvajā apskatā "[Demogrāfija](#)". Publikācijā apkopota informācija par iedzīvotāju skaitu un tā izmaiņām, dzimumu, vecuma un nacionālo sastāvu, demogrāfisko slodzi, noslēgtajām un šķirtajām laulībām, dzimstību, mirstību, ilgtermiņa migrāciju, valstisko piederību. Svarīgākie dati parādīti dinamiskā.

Mediju jautājumi:

Komunikācijas daļa

E-pasts: media@csp.gov.lv

Tālr.: [+371 27880666](tel:+37127880666)

stat.gov.lv

x.com/CSP_Latvija

facebook.com/csplatvija

Papildu informācija par datiem:

Ruta Beināre

Sociālās statistikas metodoloģijas daļa

E-pasts: Ruta.Beinare@csp.gov.lv

Tālr.: [+371 67366775](tel:+37167366775)